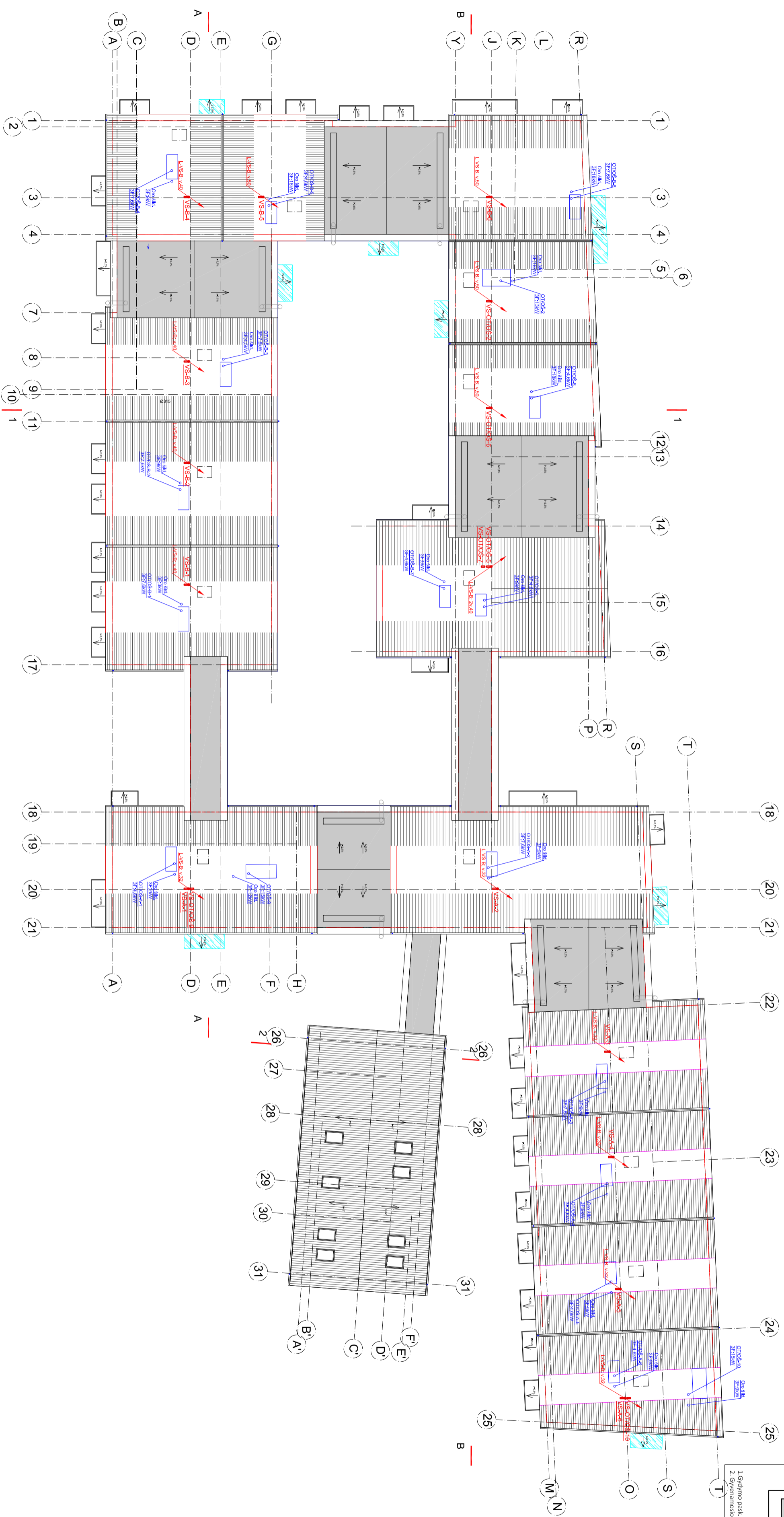
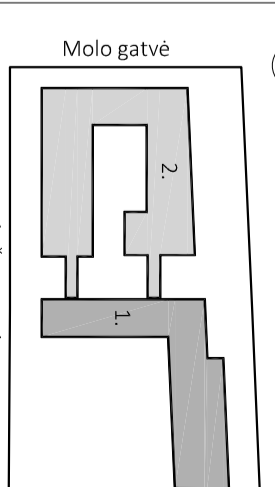


Techninės palėpės planas

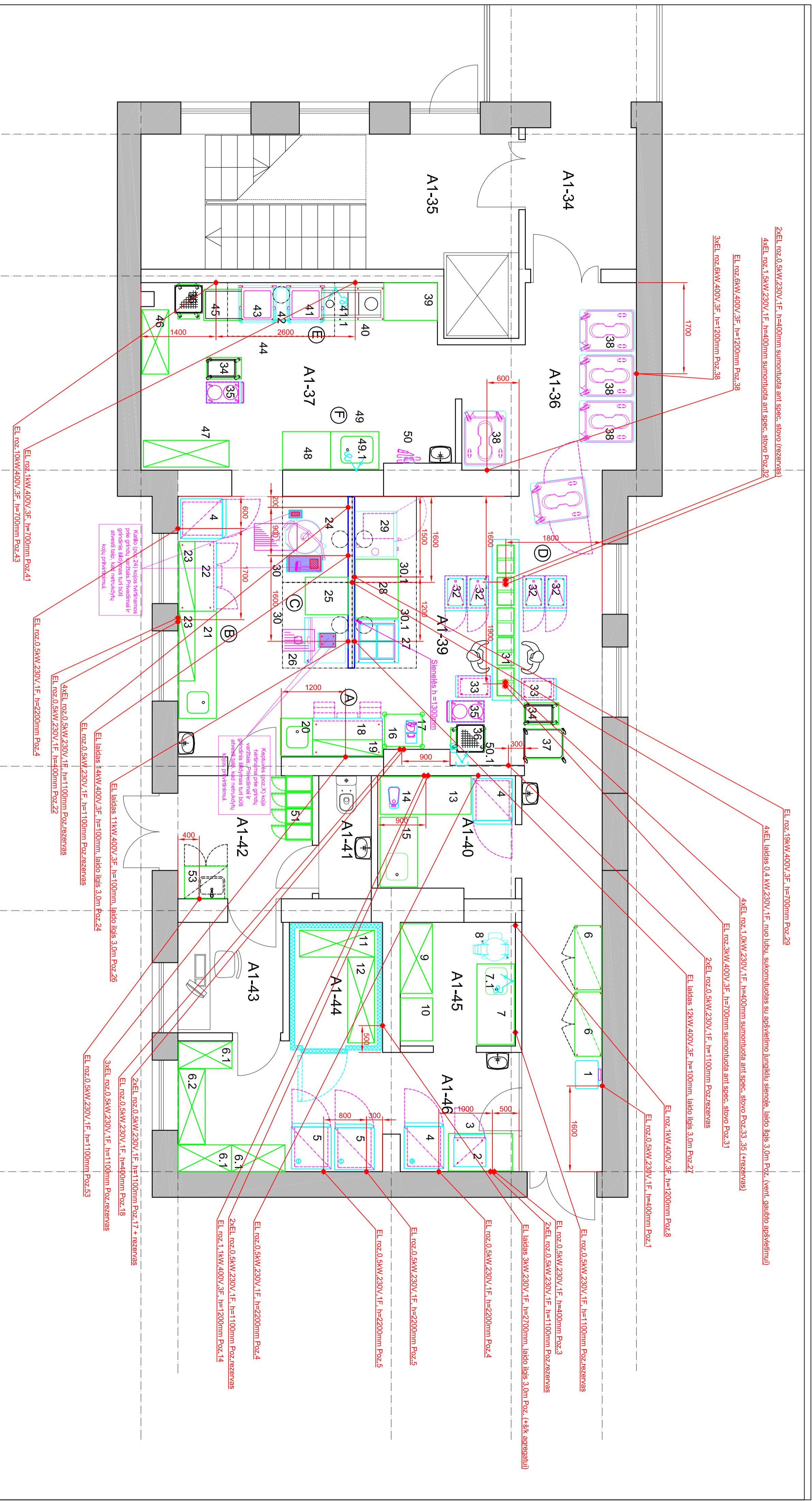


Pastatų schema



1. Gijimo past. pastatas (šieno anklavas sėmenų šilumos siena)
 2. Gijamosios past. pastatas (šieno anklavas sėmenų šilumos siena)

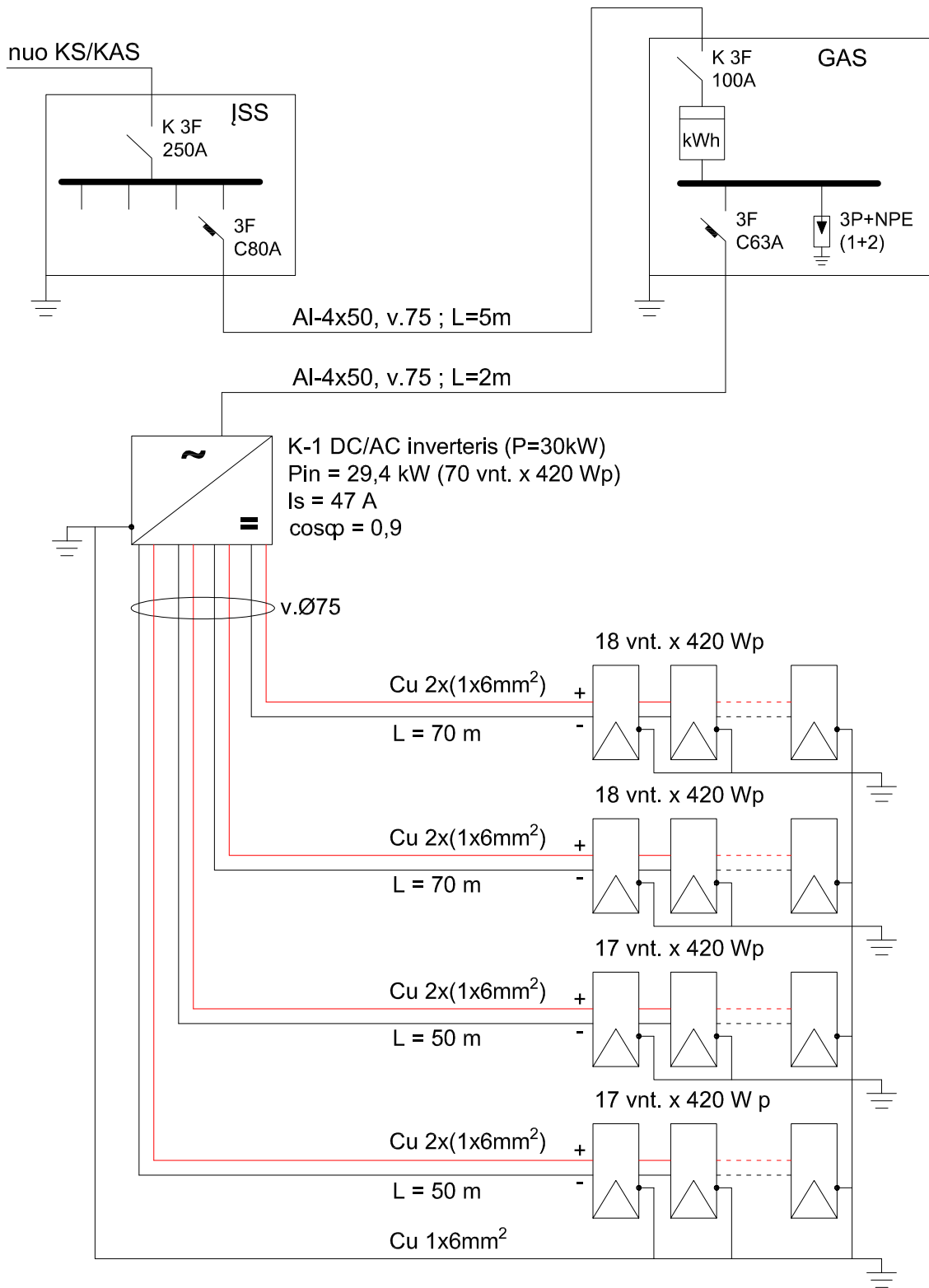
0	Statybos leidimui	2024-01	Statybos leidimui
0	Laida	Data	Laidos statusas, Keltimo priežastis (jei taikoma)
Kvalifikacijos gavimo m. Uostamiesčio projektas Tępasas, 27 Klaipėda info@uostamiescio.lt S. Sripinienė			
A 473	PV	S. Sripinienė	Statybos leidimui
18800	E Pdv	A. Skaisgirys	Statybos leidimui
LT	Šarvojus	Klaipėdos miesto savivaldybė, J. a. k. 111100775	Statybos leidimui
Dokumento pnumas: 2018-06-28-TP-E-10			
Techninės palėpės planas		Laiškas	Laiškas
Elektrinis jėgos tinklai		Laiškas	Laiškas



PATALPŲ IR ZONŲ EKSPLIKACIJA:

A1-46	PREKIŲ PRIĖMIMO IR SANDĖLIAVIMO PATALPA	14,49m ²
A1-45	DARŽOVIŲ SANDĖLIAVIMO IR PIRMINIO PARUOŠIMO ZONA	4,95m ²
A1-44	ŠALDYMO KAMERA	3,42m ²
A1-40	MĖSOS-ZUVIES PUSGAMINIŲ PARUOŠIMO PATALPA	5,58m ²
A1-39	VIRTUVĖ	30,99m ²
A1-37	ŠALTŲ PATEKALŲ GAMYBOS ZONA	19,86m ²
A1-36	MILKINIŲ PATEKALŲ GAMYBOS ZONA	
A1-35	KARŠTŲ PATEKALŲ GAMYBOS ZONA	
A1-34	PATEKALŲ PORCIJAVIMO ZONA	
A1-33	INDŲ PLOVIMO PATALPA	
A1-32	SALES INDŲ PLOVIMO ZONA	
A1-31	VIRTUVES INVENTORIAUS PLOVIMO ZONA	
A1-30	VADOVO KABINETAS	4,03m ²
A1-29	PERSONALO BUITINĖ PATALPA	5,77m ²
A1-28	PERSONALO WC	2,25m ²
A1-27	HOLAS	29,99m ²

0	2024-01	Statybos leidimui	Statymo projekto paruošimas
Laida	Data	Laidos statusas, Keitimo priežastis (jei taikoma)	
A 473	PV	S.Sripinienė	Kvalifikacijos patvirtinimo Nr. Uostamiesčio projektas Turgaus a. 27, Klaipėda info@uostamiescio.lt
18800	E PDV	A. Skaisgirys	Statymo projekto paruošimas Gyvenamosios paskirties pastato (Ivairių socialinių grupių asmenims) statybos ir gyvenamosios paskirties pastato (un. Nr. 2191-0006-4021) rekonstravimo, keičiant paskirtį į gydytinio (slaugos namus), Aušros g. 41, Klaipėdoje, projektas (įgyvendinant senyvo amžiaus asmenų globos paslaugų plėtrą) Dokumentų paruošimas
LT	statybojas	Klaipėdos miesto savivaldybė, J. a. k. 111100775	Virtuvės patalpų planas su technologinės įrangos prijungimo elektros tinklais Dokumentų žymuo
	Lapais	1	Lapų
	Lapų	1	Lapų



0	2024-01	Statybos leidimui		
Laida	Data	Laidos statusas. Keitimo priežastis (jei taikoma)		
Kvalifikacijos patvirtinimo dokumento Nr.		Turgaus a. 27, Klaipėda info@uparchitektai.lt	Statinio projekto pavadinimas Gyvenamosios paskirties pastato (įvairių socialinių grupių asmenims) statybos ir gyvenamosios paskirties pastato (un. Nr. 2191-0006-4021) rekonstravimo, keičiant paskirtį į gydymo (slaugos namus), Aušros g. 41, Klaipėdoje, projektas (įgyvendinant senyvo amžiaus asmenų globos paslaugų plėtrą)	
A 473	PV	S.Sripinienė	Dokumento pavadinimas SAULĖS ELEKTRINĖS PRINCIPINĖ SCHEMA	0
18800	E PDV	A. Skaistgirys		Laida
LT	Statytojas	Klaipėdos miesto savivaldybė, j.a.k. 111100775	Dokumento žymuo 2018-06-28-TP-E-02	Lapas 1
				Lapų 1

PRIJUNGIMO SĄLYGOS NR. TS24-02686

Parengta: 2024-01-15,
Galioja iki: 2025-01-15**Klientas:** „Klaipėdos miesto savivaldybės administracija“**Kliento kontaktiniai duomenys:** Liepų g. 11, Klaipėda, Klaipėdos m. sav., +37069965631,
askaisgirys@gmail.com**Objekto pavadinimas:** Vaikų globos namai**Objekto adresas:** Aušros g. 41, Klaipėda, Klaipėdos m. sav.**Investicinio projekto Nr.:** E1N3402686

Kliento prijungimo objekto duomenys:			
	Mato vnt.	Leistinoji naudoti galia	Atvado tipas (trifazis/vienfazis)
Esama leistinoji naudoti galia	kW	-	
Nauja leistinoji naudoti galia	kW	260	Trifazis
Visa leistinoji naudoti galia	kW	260	Trifazis
Komerčinės apskaitos spintos spalva:			

1. Šios prijungimo sąlygos išduodamos Kliento objekto, esančio Aušros g. 41, Klaipėda, Klaipėdos m. sav., prijungimui prie AB „Energijos skirstymo operatorius“ (toliau – Bendrovė) skirstomųjų tinklų. Objekto elektros įrenginių prijungimui parinktas optimalus prijungimo taškas atsižvelgiant į techninius ir ekonominius rodiklius.

2. Nuosavybės ir turto eksploatavimo riba nustatoma Elektros tinklų nuosavybės riba nustatyta: ant kabelio (atvado), pakloto iš komercinės apskaitos spintos (KAS) į savininko objekto vidaus elektros tinklą, prijungimo gnybtų.

3. Kliento veiksmai įgyvendinant Objekto prijungimą:

3.1. Susipažinkite su prijungimo paslaugos sutartimi ir sumokėkite įmoką. Atlikti apmokėjimą galite prisijungę Bendrovės savitarnoje www.eso.lt/savitarna, skiltyje „Paraiškos“.

3.2. Pasirinkite ir užsisakykite reikiamą kvalifikaciją turinčią įmonę/elektriką (kvalifikaciją turinčią įmonę/elektriką galite pasirinkti savarankiškai arba iš Bendrovės pateikiamo partnerių portalo sąrašo www.eso.lt/lt/namams/elektra/paslaugos_1723/varzu-matavimas), kuri (-s) atliks Jūsų vidaus elektros instaliacijos (toliau - įvado) iki nuosavybės ribos su Bendrove įrengimą/patikrinimą, kaip turi būti paruoštas elektros įvadas rasite www.eso.lt/lt/eso-partneriams/elektros-partneriams/sutarciu-valdyma/techniniai-reikalavimai/projektu-techniniai-reikalavimai, pavadinimu „1. 3 Elektros apskaitų įrenginių įrengimo atmintinė (ESO ir kliento rangovams)“. Prijungimo sąlygų dokumento kopiją prašome pateikti Jūsų pasirinktai kvalifikaciją turinčiai įmonei/elektrikui, kuri (-s) atlikus (-ęs) darbus turės pateikti Elektros energetikos įrenginių techninės būklės patikrinimo aktą (toliau - Rangovo aktas) patvirtinančio Jūsų objekto vidaus elektros tinklo įrengimo kokybę. Rangovo aktą Jūsų pasirinkta įmonė pateiks per www.eso.lt/paraiskos/rangovu-aktu-pateikimas/1.

3.3. Svarbi informacija:

3.3.1. Jūsų objekto prijungimas vykdomas pagal bendrą vartotojų grupę (įrenginiai prie elektros tinklų

Klientų aptarnavimas

Klientų aptarnavimo tel. 8 697 61 852*
Nemokama elektros sutrikimų linija 1852
Nemokama dujų sutrikimo linija 1804
Svetainė www.eso.lt

*Ilgasis numeris apmokestinamas pagal kliento ryšio operatoriaus plano įkainius

Įmonės rekvizitai

AB „Energijos skirstymo operatorius“
Laisvės pr. 10, LT-04215 Vilnius, Lietuva
El. p. info@eso.lt
Juridinio asmens kodas 304151376
PVM kodas: LT100009860612
Registro tvarkytojas VĮ Registrų centras
E. pristatymas 304151376

Bendrovė tvarko Jūsų asmens duomenis tik teisės aktuose apibrėžtais teisėtais pagrindais. detalesnė informacija apie Jūsų asmens duomenų tvarkymo sąlygas ir susijusias teises viešai skelbiama Bendrovės interneto svetainėje www.eso.lt

prijungiami pagal vieną projektą) ir rangos darbai bus pradėti vykdyti po visų klientų (sudarantių bendrą vartotojų grupę) įmokų atlikimo.

3.3.2. Elektros energijos tiekimo kokybė prisijungimo taške bus užtikrinama vadovaujantis Lietuvos standarto LST EN 50160 nuostatomis. Standarto apžvalga yra pateikiama https://www.eso.lt/lt/verslui/elektra_99/ka-daryti-dingus-elektrai-ar-pastebejus-itampos-svyravima/itampos-svyravimai/itampos-svyravimo-priezastys-ir-tipai.html.

3.3.3. Pasikeitus poreikiui, Bendrovės savitarneje www.eso.lt/savitarna pateikite naują paraišką. Bendrovė gavusi naują paraišką parengs ir išduos naujas prijungimo sąlygas.

3.3.4. Norėdami savo objekte atlikti vidaus elektros instaliacijos pertvarkymo darbus ir pamačius, kad darbų atlikimui reikės nuimti ir uždėti apskaitos prietaiso plombą, prieš fizinių darbų pradžią susijusią su plombų nuėmimu, turite informuoti Bendrovę tel. +370 697 61852, kad nuimate plombą. Užbaigus visus vidaus elektros instaliacijos pertvarkymo darbus, turite pakartotinai informuoti tel. +370 697 61852, kad Bendrovės darbuotojai apskaitos prietaisą užplombuotų. Daugiau informacijos skaitykite www.eso.lt/lt/namams/elektra/skaitikliai-ju-prieziura-ir-tikrinimas/skaitikliu-prieziura/kaip-nuimti-ir-uzdėti-plomba.

3.3.5. Norint prie vidaus elektros instaliacijos, prisijungti rezervinį elektros energijos šaltinį prašome vadovautis Bendrovės tinklalapyje pateikiamomis rekomendacijomis, plačiau skaitykite www.eso.lt/lt/verslui/elektra_99/ka-daryti-dingus-elektrai-ar-pastebejus-itampos-svyravima/rekomendacijos-rezervinio-saltinio-isirengimui.

3.3.6. Pateikus Rangovo aktą ir įsigaliojus sutarčiai su pasirinktu elektros energijos tiekėju, Bendrovė įrengs elektros energijos apskaitos prietaisą.

4. AB „Energijos skirstymo operatorius“ veiksmai įgyvendinant Objekto prijungimą:

4.1. Įvertinus transformatorinės TR-73 esamą ir maksimalų galios transformatoriaus apkrovimą, bei būsimą galios transformatoriaus apkrovimą prijungus naujus elektros įrenginius suprojektuoti esamos transformatorinės TR-73 pertvarkymą, pakeičiant esamą 250 kVA galios transformatorių į Dyn11 jungimo grupės 630 kVA galios transformatorių bei parenkant galios transformatoriui reikiamas vidutinės įtampos ir žemos įtampos apsaugas bei maksimalios srovės įtaisus.

4.2. Dėl galios transformatoriaus pakeitimo įvertinti esamų žemos įtampos šynų sekcijos surenkamųjų šynų tinkamumą, esant būtinumui pakeisti naujomis.

4.3. Transformatorinėje TR-73 esamą žemos įtampos skirstyklą pertvarkyti arba išplėsti, įrengiant papildomus saugiklių kirtiklių blokus su saugikliais ir perjungti esamas žemos įtampos linijas

4.4. Laisvai klientui ir Bendrovei prieinamoje vietoje įrengti komercinės apskaitos spintą su tranzitine dalimi (toliau KS/KAS) su trifaziais automatiniais jungikliais parinktais pagal prijungiamą leistinąją naudoti galią, elektros energijos apskaitos skaitikliais, bandymų gnybtynais ir komercinės apskaitos srovės transformatoriais. Srovės transformatoriai turi tenkinti Elektros įrenginių įrengimo Bendrųjų taisyklių 145 ir 149 punktų reikalavimus.

4.5. KS/KAS prijungti nuo transformatorinės TR-73 žemos įtampos skirstyklos laisvų prijungimo grupių. Prijungimui įrengti reikiamą kiekį ne mažesnio kaip 240 mm² skerspjūvio kabelių linijas.

5. Kita informacija

5.1. Elektros energijos prijungimo procesą galite stebėti AB „Energijos skirstymo operatorius“ savitarneje, kurią rasite www.eso.lt, skiltyje.

Daugiau aktualios informacijos dėl elektros įrenginių prijungimo tolimesnių žingsnių bei kitų AB „Energijos skirstymo operatorius“ teikiamų paslaugų galite rasti www.eso.lt arba kilus papildomiems klausimams Jums gali padėti Jūsų asmeninis vadybininkas, kurio kontaktus rasite prisijungę prie savo

Klientų aptarnavimas

Klientų aptarnavimo tel. 8 697 61 852*
Nemokama elektros sutrikimų linija 1852
Nemokama dujų sutrikimo linija 1804
Svetainė www.eso.lt

*Ilgasis numeris apmokestinamas pagal kliento ryšio operatoriaus plano įkainius

Įmonės rekvizitai

AB „Energijos skirstymo operatorius“
Laisvės pr. 10, LT-04215 Vilnius, Lietuva
El. p. info@eso.lt
Juridinio asmens kodas 304151376
PVM kodas: LT100009860612
Registro tvarkytojas VĮ Registrų centras
E. pristatymas 304151376

Bendrovė tvarko Jūsų asmens duomenis tik teisės aktuose apibrėžtais teisėtais pagrindais. detalesnė informacija apie Jūsų asmens duomenų tvarkymo sąlygas ir susijusias teises viešai skelbiama Bendrovės interneto svetainėje www.eso.lt

paskyros savitarnos svetainėje, kurią rasite www.eso.lt.

Skambučiai apmokestinami pagal Jūsų pasirinkto ryšio operatoriaus taikomą tarifą ar mokėjimo planą.

Klientų aptarnavimas

Klientų aptarnavimo tel. 8 697 61 852*
Nemokama elektros sutrikimų linija 1852
Nemokama dujų sutrikimų linija 1804
Svetainė www.eso.lt

*Ilgasis numeris apmokestinamas pagal kliento ryšio operatoriaus plano įkainius

Įmonės rekvizitai

AB „Energijos skirstymo operatorius“
Laisvės pr. 10, LT-04215 Vilnius, Lietuva
El. p. info@eso.lt
Juridinio asmens kodas 304151376
PVM kodas: LT100009860612
Registro tvarkytojas VĮ Registrų centras
E. pristatymas 304151376

Bendrovė tvarko Jūsų asmens duomenis tik teisės aktuose apibrėžtais teisėtais pagrindais. detalesnė informacija apie Jūsų asmens duomenų tvarkymo sąlygas ir susijusias teises viešai skelbiama Bendrovės interneto svetainėje www.eso.lt



KLAIPĖDOS MIESTO SAVIVALDYBĖS ADMINISTRACIJOS DIREKTORIUS

ĮSAKYMAS DĖL STATINIO PROJEKTAVIMO UŽDUOTIES PATVIRTINIMO

2017 m. gruodžio 20 d. Nr. *AD1-3118*
Klaipėda

Vadovaudamasis Lietuvos Respublikos vietos savivaldos įstatymo 29 straipsnio 8 dalies 2 punktu ir statybos techninio reglamento STR 1.04.04:2017 „Statinio projektavimas, projekto ekspertizė“ 7.2 papunkčiu:

1. Tvirtinu statinio „Senyvo amžiaus asmenų globos namų įrengimas rekonstruojant pastatą, esantį Vaivos g. 23 ir Molo g. 86, Melnragės gyvenamajame rajone“ projektavimo užduotį (pridedama).

2. Pripažįstu netekusiu galios Klaipėdos miesto savivaldybės administracijos direktoriaus 2017 m. kovo 20 d. įsakymą Nr. AD1-697 „Dėl statinio projektavimo užduoties patvirtinimo“.

Savivaldybės administracijos direktorius

Saulius Budinas



Parengė
Investicijų ir ekonomikos departamento vyresnysis patarėjas

Vytautas Kovaitis, mob. 8 672 300 14
2017-10-07



PATVIRTINTA

Klaipėdos miesto savivaldybės administracijos
direktoriaus
įsakymu Nr. *2019m. gruodžio 20d.
AD1-5118*

STATINIO PROJEKTAVIMO UŽDUOTIS (TECHININĖ UŽDUOTIS)

I. BENDRA INFORMACIJA

1. STATYTOJAS (UŽSAKOVAS)	Klaipėdos miesto savivaldybė, j. a. k. 111100775, Liepų g. 11, 91502 Klaipėda. Kontaktinis asmuo: Investicijų ir ekonomikos departamento vyresnysis patarėjas Vytautas Kovaitis, mob. tel. 8 672 300 14 el. p. vytautas.kovaitis@klaipeda.lt
2. STATINIO (OBJEKTO) PAVADINIMAS	Senyvo amžiaus asmenų globos namų įrengimas rekonstruojant pastatą, esantį Vaivos g. 23 ir Molo g. 86, Melnragės gyvenamajame rajone
3. PROJEKTO PAVADINIMAS	Projekto pavadinimas nustatomas vadovaujantis STR 1.04.04:2017 „Statinio projektavimas, projekto ekspertizė“
4. STATINIO ADRESAS	Vaivos g. 23 ir Molo g. 86, Klaipėda
5. NAUDOJIMO PASKIRTIS	Gyvenamieji pastatai: gyvenamosios paskirties (įvairių socialinių grupių asmenims) pastatai
6. STATINIO APIBŪDINIMAS ESAMA PADĖTIS	Sujungus du sklypus, esančius adresais: Vaivos g. 23 ir Molo g. 86, Klaipėda (Pirmosios Melnragės teritorija), planuojami senyvo amžiaus asmenų globos namai. Šiuo metu sklypuose yra: pastatas (katilinė), pastatas (vaikų globos namai), pastatas (kiemo rūšys) bei kiti inžineriniai statiniai (kiemo aikštelė, šulinys, tvora). Projektu bus atliekamas vaikų globos namų pastato rekonstravimas, įrengiant senyvo amžiaus asmenų globos namus. Pastatai nenaudojami, jų būklė bloga
7. STATINIO PROJEKTO RENGIMO ETAPAS	Techninis projektas
8. STATINIO KATEGORIJA	Statinio kategorija nustatoma vadovaujantis STR 1.01.03:2017 „Statinių klasifikavimas“
9. STATYBOS RŪŠIS	Statybos rūšis nustatoma vadovaujantis STR 1.01.08:2002 „Statinio statybos rūšys“

II. PROJEKTAVIMO PASLAUGŲ APIMTIS, TRUKMĖ IR STATYTOJO (UŽSAKOVO) PATEIKIAMY DUOMENYS

10. PROJEKTAVIMO PASLAUGŲ APIMTIS	Projektavimo darbų apimtis: 1. Tyrinėjimai: - topografinių (geodezinių) tyrinėjimo dokumentų parengimas (statybos sklypų, inžinerinių tinklų, susisiekiimo komunikacijų ir trasų, iki tinklų prijungimo taškų); - geologiniai. 2. Tarpinių projektinių sprendinių pristatymas su protokolavimu:
--------------------------------------	--

	<ul style="list-style-type: none"> - pirmas – viešas pagrindinės idėjos (konceptijos) su gretimybėmis pristatymas statytojui ir suinteresuotai visuomenei. Brėžiniai turi būti spalvoti, su detalesniais sprendiniais; - antras – projektinių sprendinių pristatymas statytojui atsižvelgiant į pirmo pristatymo metu gautas pastabas ir pasiūlymus; - trečias – galutinių principinių (su gretimybėmis) sprendinių pristatymas statytojui patvirtinti. <p>3. Interjero projektas.</p> <p>4. Projektiniai pasiūlymai, vizualizacijos, viešinimo, suinteresuotos visuomenės svarstymo procedūros.</p> <p>5. Apskaičiuoti poreikius ir gauti inžinerinius tinklus eksploatuojančių organizacijų sąlygas statybai ir iškėlimui ar perkėlimui iš užstatymo zonos (jei yra poreikis). Rengti iškėlimo projektą.</p> <p>6. Techninio projekto (toliau – Projektas) parengimas. Projekto apimtis ir detalumas turi būti pakankamas statytojo sumanymui suprasti, Projekto ekspertizei atlikti, statinio statybos skaičiuojamajai kainai nustatyti, statybą leidžiančiam dokumentui, rangos darbams pirkti. Bendroju atveju projekto sudedamosios dalys išdėstytos STR 1.04.04:2017 „Statinio projektavimas, projekto ekspertizė“, tačiau Projekto sudedamosios dalys nustatomos atsižvelgus į statinio specifiką.</p> <p>7. Detaliojo plano koregavimas, keičiant užstatymo rodiklius ir užstatymo zoną (užstatyti leidžiamą teritoriją), pagal rengiamo Projekto sprendinius (pasiūlymą viešajam pirkimui). Detaliojo plano koregavimas vykdomas lygiagrečiai Projekto rengimui iki statybą leidžiančio dokumento gavimo visam Projektui.</p> <p>Projekte numatomi sprendiniai*:</p> <ul style="list-style-type: none"> - I etapas – pastato (vaikų globos namai) rekonstravimas įrengiant pirmąjį korpusą – 40 vietų senyvo amžiaus asmenų globos namus su patalpomis, užtikrinančiomis šio etapo baigtumą; - II etapas – projektuojamas antrasis 40 vietų korpusas; <p><i>*Pastabos:</i></p> <ol style="list-style-type: none"> 1. Įvertinus I bei II etapo apimtį ir poreikius, I etapu numatyti didžiąją dalį pastato aptarnavimui, eksploatacijai skirtų: administracinių, maitinimo, techninių ir kt. patalpų, kad būtų užtikrintas I etapo baigtumas; 2. Projekto sprendiniai turi būti visiškai įvykdyti, t. y. baigtiniai: pastatas, sklypas ir jo infrastruktūra (ar jo (jos) dalis) privalo funkcionuoti atskirai įgyvendinus tik I etapą. <p>1. Bendrieji reikalavimai:</p> <ol style="list-style-type: none"> 1.1. projektu bus atliekamas pastato (vaikų globos namai) rekonstravimas pristatant priestatą ir įrengiant dviejų korpusų pastatą – 80 vietų (atskirai kiekviename korpuse po 40 vietų) senyvo amžiaus asmenų globos namus; 1.2. įvertinti sklype esančius statinius, jų reikalingumą ir panaudojimo (integravimo) galimybes, nereikalingus, racionaliai ar ekonomiškai efektyviai nepritaikomus statinius – naikinti (nugriauti); 1.3. suprojektuoti pastatą pagal pridedamą dokumentą „Bendroji informacija ir patalpų poreikio planas“, įvertinti ir numatyti pastato (patalpų) funkcinio ryšio ir zonavimo sprendinius; neįgaliųjų specifinių poreikių tenkinimo sprendinius; patalpų insoliacijos ir natūralaus apšvietimo, mikroklimato (drėgnumo, temperatūros) norminių lygių
--	--

	<p>užtikrinimo sprendinius; buitinių sanitarinių patalpų plotų parinkimo sprendinius; projektuojamų patalpų išdėstymą vadovaujantis paskirties, technologiniais, funkciniais, žmonių evakuacijos, saugos ir kitais reikalavimais; darbo vietų, sėdimų vietų ir kt. išdėstymą);</p> <p>1.4.pastatą projektuoti pagal pajūrio regiono tradicinę architektūrą, darniai komponuojant į teritorijos erdvinę struktūrą;</p> <p>1.5.projektuoti energiška efektyvų pastatą – ne žemesnės kaip A+ energinės pastato klasės;</p> <p>1.6.numatyti atsinaujinančius energijos šaltinius;</p> <p>1.7.projektuojant pastatą numatyti visas inžinerines sistemas: vandentiekio ir nuotekų šalinimo, šildymo, vėdinimo (mechaninio su šilumogrąža) ir oro kondicionavimo, elektrotechnikos, elektroninių ryšių (telekomunikacijų), apsauginės – gaisrinės signalizacijos ir t. t.;</p> <p>1.8.projektuojamą pastatą pritaikyti žmonių su negalia reikmėms pagal STR 2.03.01:2001 „Statiniai ir teritorijos. Reikalavimai žmonių su negalia reikmėms“ reikalavimus;</p> <p>1.9.pastate, tiek aplink jį (sklypo teritorijoje) numatyti nemokamą bevielio interneto Wi-Fi ryšio zoną;</p> <p>1.10. panaudoti kiek įmanoma daugiau įrangos, baldų ir technikos integralumo bei funkciškumo sprendimų, juos sumaniai įkomponuojant į pastato konstrukcinius elementus;</p> <p>1.11. projekte turi būti apgalvotas įrangos, prietaisų ir kitų elementų valdymas, automatizacija, jų tarpusavio sąsaja, siekiant efektyvesnio bei ekonomiškesnio valdymo (naudojimo);</p> <p>1.12. projektuojant vadovautis užsienio šalių gerąja praktika, projektas turi neprieštarauti galiojantiems teisės aktams, reglamentams, normoms ir taisyklėms;</p> <p>1.13. priimami sprendiniai turi būti racionalūs, pagrįsti kaštų–naudos analizės principais ir (ar) sprendimų priėmimo metodais.</p> <p>2. Aplinkos ir sklypo infrastruktūros sutvarkymo sprendiniai:</p> <p>2.1.visą infrastruktūrą projektuoti išnagrinėjus žmonių srautus, išanalizavus sklypo gretimybes, įvertinus esamą infrastruktūrą;</p> <p>2.2.įrenginėjant takus, įvažas, aikšteles ir pan., numatyti sklandų prisijungimą prie aplinkinės teritorijos esamos infrastruktūros;</p> <p>2.3.numatyti autotransporto įvažas su pakeliamais užtvaramis, valdomais nuotoliniu būdu iš vidaus patalpų arba atskiru įrenginiu privažius;</p> <p>2.4.numatyti ne mažiau kaip dvi automobilių stovėjimo aikšteles, iš kurių viena skirta įstaigos darbuotojams, o kita – gyventojams bei lankytojams (esant poreikiui analizuoti galimybę ir įrengti papildomų sustojimo (išlaipinimo) aikštelių įrengimą už sklypo ribų);</p> <p>2.5.sklype numatomi aplinkotvarkos sprendiniai:</p> <ul style="list-style-type: none"> - pasivaikščiavimui skirti takai (takų plotis – tinkantis judėjimui su neįgaliojo vežimėliu ir saugiu prasilenkimu); - poilsio salelės su suoliukais ir šiukšliadėžėmis; - lauko pavėsinės su sėdimomis vietomis ir staliukais, laikinai apsaugai nuo lietaus, vėjo ar saulės; - alpinariumai, gėlynai, dekoratyviniai želdiniai ir kt. sklypo puošybos elementai; - stacionarūs staliukai su 2–4 sėdimomis vietomis – stalo žaidimams (pvz., šachmatai); <p>2.6.numatyti teritorijos ir pastato apšvietimą pagal normas ir reikalavimus;</p>
--	--

	<p>2.7. numatyti sklypo ir pastato apsaugos priemonės (aptvėrimas, vaizdo stebėjimo kameros ir pan.);</p> <p>2.8. numatyti atliekų konteinerių vietas;</p> <p>2.9. numatyti žmonių su negalia judėjimo ir jų transporto stovėjimo, judėjimo galimybes.</p> <p>3. Interjero sprendiniai:</p> <p>3.1. interjero projektas turi būti maksimaliai detalus su išsamiais medžiagų, interjero elementų, baldų ir įrangos aprašymais;</p> <p>3.2. interjero sprendiniai turi būti ekonomiškai pagrįsti ir racionalūs;</p> <p>3.3. interjero pagrindinių apdailos medžiagų panaudojimui būtina pateikti projektinius pasiūlymus, ne mažiau kaip 2 variantus, su konkrečių medžiagų pavyzdžiais, ir gauti statytojo (užsakovo) pritarimą;</p> <p>3.4. parenkant medžiagas įvertinti, kad objektas reikalauja specialių saugumo ir ergonomiškumo sprendinių;</p> <p>3.5. visa įranga, prietaisai ir pan., kurie naudojami pastato eksploatacijai, turi būti apsaugoti, saugiai įrengti, kad nekeltų pavojaus patalpose esantiems žmonėms bei nebūtų pažeisti ar sugadinti;</p> <p>3.6. būtina pateikti projektuojamos įrangos, inventoriaus, baldų projektinius pasiūlymus su konkrečiais gaminių pavyzdžiais ir gauti statytojo (užsakovo) pritarimą;</p> <p>3.7. parenkant gaminius, būtina siekti, kad jie būtų ilgaamžiai ir patvarūs.</p> <p>Ši statinio projektavimo užduotis turi būti skaitoma drauge su priedais, jei tarp priedų ir statinio projektavimo užduoties kyla prieštaravimai, svarbesne laikoma statinio projektavimo užduotis. Galimus tinkamus statinio konstruktyvinius sprendinius, architektūrinio erdvinio sprendimo variantus ir su tuo susijusią statybinių inžinerinių (ir kitų) tyrinėjimų ir statinių rekonstravimo ir statybos projektavimo darbų apimtį projektuotojas, kaip kompetentingas savo srities žinovas, turi susiplanuoti ir numatyti</p>
<p>11.Kitos BŪTINOS PASLAUGOS PROJEKTUI PARENGTI</p>	<ul style="list-style-type: none"> - Specialiųjų architektūros reikalavimų, specialiųjų sąlygų, prisijungimo prie inžinerinių tinklų ir techninių sąlygų (inžinerinių tinklų pertvarkymo sąlygų) užsakymas, gavimas ir jų realizavimas rengiamame projekte; - inžinerinių geodezinių, topografinių tyrinėjimo dokumentų parengimas (statybos sklypo, inžinerinių tinklų ir susisiekimo komunikacijų trasų), esant reikalui jų papildymas, atnaujinimas, duomenų patikslinimas; - geologijos tyrimai, ataskaitų parengimas ir jų užregistravimas teisės aktų nustatyta tvarka Geologijos tarnyboje; - atsakymų ir paaiškinimų per statytojo nurodytą terminą į tiekėjų paklausimus (pagal parengtą projektą) parengimas ir pateikimas statytojui, vykdam rangovo ir techninės priežiūros parinkimo procedūras; - sutarties vykdymo metu statytojas gali paprašyti teikėjo pateikti peržiūrėti atliktus darbus ir patikrinti, ar darbai vykdomi pagal nustatytą kalendorinį darbų grafiką (inžineriniai ir kiti tyrinėjimai, patvirtinti priešprojektiniai sprendiniai); - informacijos apie pradėtą rengti projektą pateikimas reikiamoms institucijoms teisės aktų nustatyta tvarka; - nuolatinis (ne rečiau kaip du kartus per mėnesį) dalyvavimas pasitarimuose, statybos užbaigimo komisijos darbe, statybą kontroliuojančių institucijų patikrinimuose, tinkamas atstovavimas

	<p>projekto rengėjui ir nuolatinis su projekto įgyvendinimu susijusių klausimų sprendimas rangos darbų laikotarpiu bei, esant poreikiui, garantiniu atliktų statybos darbų periodu;</p> <ul style="list-style-type: none"> - projekto sprendiniai turi būti originalūs, ekonomiškai pagrįsti ir racionalūs; - projekto techninės specifikacijos turi būti parašytos konkrečiai šitam projektui, išsamios ir detalios. Statinio projekte, techninėje specifikacijoje negali būti nurodytas konkretus modelis ar šaltinis, konkretus procesas ar prekės ženklas, patentas, tipai, konkreti kilmė ar gamyba, dėl kurių tam tikroms įmonėms ar tam tikriems produktams būtų sudarytos palankesnės sąlygos arba jie būtų atmesti. Toks nurodymas yra leistinas išimties tvarka, kai statinio statybos yra neįmanoma tiksliai ir suprantamai aprašyti ir apibūdinti. Šiuo atveju nurodymas pateikiamas įrašant žodžius „arba lygiavertis“; - projektinės dokumentacijos klaidų, neatitinkčių normatyviniams dokumentams neatlygintinas taisymas per sutartyje nurodytą terminą. <p>Kiti nurodymai:</p> <ul style="list-style-type: none"> - projektuotojas, prieš teikdamas pasiūlymą, privalo vietoje susipažinti su esama padėtimi ir įvertinti visas apimtis, kiekius bei dydžius; - paslaugos teikėjas privalo netrukdyti dirbti specialistams, atliekantiems darbus, vykdančioms techninę priežiūrą, statytojo atstovams bei atsižvelgti į jų teikiamas pastabas ir teisėtus reikalavimus; - paslaugos teikėjas, vykdydamas paslaugas, privalo laikytis darbo saugos reikalavimų lankydamasis objekte; - projektuotojas visus iškilusius klausimus ir problemas, susijusias su šioje techninėje užduotyje nustatytų tikslų ir užduočių vykdymu, turi spręsti savarankiškai (savo pastangomis), tačiau galutinius sprendinius priimti tik suderinęs su statytoju; - statytojui raštu pareikalavus, po sutarties, kurios pagrindu buvo atlikti šioje techninėje užduotyje numatyti darbai, įvykdymo, perskaičiuoti statinio statybos skaičiuojamąją kainą (statinio projekto įgyvendinimo kainą) pagal einamųjų metų, kuriais numatoma statinio statybos pradžia, rinkos kainas, t. y. atsižvelgiant į rinkos kainų lygį skaičiuojamuoju – statinio projekto įgyvendinimo pradžios – laikotarpiu
<p>12. STATYTOJO PATEIKIAMŲ DOKUMENTŲ SĄRAŠAS</p>	<p>Statytojo pateikiami dokumentai (kopijos):</p> <ul style="list-style-type: none"> - Bendroji informacija ir patalpų poreikio planas, 4 lapai; - Nekilnojamojo turto registro centrinio duomenų banko išrašai, 7 lapai; - Detaliojo plano pagrindinio brėžinio fragmentai, 5 lapai; - Pastatų inventorinė byla, 23 lapai; - Sklypo planai, 4 lapai

III. PROJEKTAVIMO PASLAUGŲ TECHNINĖ SPECIFIKACIJA

<p>13. STATINIO PROJEKTE TAIKOMA TEISĖ IR NORMATYVINIAI DOKUMENTAI</p>	<p>Projektas rengiamas vadovaujantis Lietuvos Respublikos statybos įstatymu ir kitais įstatymais, reglamentuojančiais statinio saugos ir paskirties reikalavimus, teisės aktais, reglamentuojančiais esminius statinių reikalavimus (vieną, kelis ar visus), aplinkos apsaugos, aplinkos ir statinio techninius parametrus pagal statinių ar statybos produktų charakteristikų lygius ir klases, kitais teisės aktais, teritorijų planavimo ir normatyviniais statybos techniniais dokumentais, normatyviniais statinio saugos ir paskirties dokumentais.</p>
--	---

	<p>Pasikeitus įstatymų ir teisės aktų, reglamentuojančių perkamas paslaugas, nuostatomis ir reikalavimams, projektuotojas turi vykdyti sutartį pagal galiojančius teisės aktus, tačiau apie tai turi informuoti statytoją</p>
<p>14.KITI DERINIMAI, PROJEKTO EKSPERTIZĖS, STATYBOS LEIDIMO GAVIMAS</p>	<p>Kiti derinimai:</p> <ul style="list-style-type: none"> - pristatyti Projektą statytojui iki sprendinių detalizavimo ir gauti jo suderinimą; - parengtą Projektą suderinti normatyvinių statybos dokumentų nustatyta tvarka su statytoju ir su atitinkamomis valstybės ir kitomis savivaldybių institucijomis; - pateikti statinio rodiklius statytojui patvirtinti; - gauti Nacionalinės žemės tarnybos sutikimą projektuojant statybos darbus valstybės žemėje (esant poreikiui); - pagal STR 1.05.01:2017 „Statybą leidžiantys dokumentai. Statybos užbaigimas. Statybos sustabdymas. Savavališkos statybos padarinių šalinimas. Statybos pagal neteisėtai išduotą statybą leidžiantį dokumentą padarinių šalinimas“ suderinti Projektą su subjektais, įgaliotais tikrinti statinio projektus, ir gauti statybą leidžiantį dokumentą. <p>Projekto ekspertizė:</p> <ul style="list-style-type: none"> - projekto ekspertizę užsako ir už ją apmoka statytojas (užsakovas); - projektuotojas privalo neatlygintinai pataisyti statinio Projektą pagal statinio projekto ekspertizės išvadas per statytojo nustatytą terminą (bet ne ilgesnį kaip per 20 dienų). <p>Statybos leidimo gavimas. Projektuotojas privalo:</p> <ul style="list-style-type: none"> - paskelbti Projektą Lietuvos Respublikos statybos leidimų ir statybos valstybinės priežiūros informacinėje sistemoje „Infostatyba“; - vadovaujantis statybos techniniu reglamentu STR 1.05.01:2017 „Statybą leidžiantys dokumentai. Statybos užbaigimas. Statybos sustabdymas. Savavališkos statybos padarinių šalinimas. Statybos pagal neteisėtai išduotą statybą leidžiantį dokumentą padarinių šalinimas“, apmokėti ir gauti statybą leidžiantį dokumentą statytojo vardu
<p>15.PROJEKTO ĮFORMINIMAS</p>	<p>Projektas įforminamas, komplektuojamas ir perduodamas statytojui LST 1516 „Statinio projekto architektūrinės ir konstrukcinės dalių brėžinių braižymo taisyklės ir grafiniai žymėjimai“, STR 1.04.04:2017 „Statinio projektavimas, projekto ekspertizė“, kitų reglamentų ir projektavimo darbų sutarties nustatyta tvarka.</p> <p>Projekto komplektai turi būti spalvoti, vienodi. Projekto bylos turi būti sukomplektuotos ir įrištos taip, kad būtų patogų vartoti, lapai neplyštų.</p> <p>Darbų kiekių žiniaraščiai turi būti padalyti į šias dalis:</p> <ol style="list-style-type: none"> 1. Bendrieji statybiniai darbai; 2. Inžineriniai darbai; 3. Baldai; 4. Įvairi įranga (išskyrus pastato eksploataavimo)
<p>16.STATYTOJUI PATEIKIAMŲ PROJEKTO KOMPLEKTŲ SKAIČIUS</p>	<p>Iki Projekto ekspertizės projektuotojas pateikia statytojui 1 egz. techninės dokumentacijos popierine forma ir 1 egz. skaitmenine forma.</p> <p>Po statybą leidžiančio dokumento gavimo:</p> <ul style="list-style-type: none"> - 5 komplektai Projekto (be sąmatų) popierine forma; - 2 egz. statybos darbų sąmatinių skaičiavimų (sudarytų vadovaujantis STR 1.04.04:2017 „Statinio projektavimas, projekto ekspertizė“) popierine forma; - 2 egz. (visų dalių) analogiškai suformuotoms popierinėms byloms su el. parašais, skaitmenine forma. Kiekvienos rinkmenos tekstinio ar grafinio dokumento minimalus raiškos reikalavimas – 200 dpi,

	<p>maksimalus rinkmenos dydis – 30 MB, galimi rinkmenos tekstinių ar grafinių dokumentų formatai – *.pdf, *.jpg. Jei teikiama kompiuterinė laikmena su el. parašais patvirtintomis statinio Projekto rinkmenomis, maksimalus kiekvienos el. parašu patvirtintos rinkmenos dydis – 30 MB, galimi el. parašu patvirtintų rinkmenų tekstinių ar grafinių dokumentų formatai – *.docx, *.xlsx, *.pdf, *.jpg“. Kiekvienos statinio elektroninio Projekto rinkmenos nuskenuotų Projekto brėžinių spalva turi atitikti originalo spalvą; kompiuterinė laikmena formuojama taip, kad joje būtų įrašyta kuo mažiau rinkmenų; rinkmena sudaroma pateikiant kuo daugiau tekstinių ir (ar) grafinių dokumentų.</p> <p>Taip pat į CD privalomi įrašomi formatai – projektavimo programų failai (*.dwg ar kitų programų failai).</p>
--	--

Pastaba. Techninės užduoties pridedami dokumentai yra neatskiriama techninės užduoties dalis.

PARENGĖ

Investicijų ir ekonomikos departamento vyresnysis patarėjas

Vytautas Kovaitis

SUDERINTA

Savivaldybės administracijos direktoriaus pavaduotoja

Elida Mantulova

Investicijų ir ekonomikos departamento direktorius

Ričardas Zulcas

Urbanistinės plėtros departamento direktorius

Kastytis Macijauskas

Socialinių reikalų departamento

Audra Daujotienė

Architektūros ir miesto planavimo skyriaus
savivaldybės vyriausiasis architektas

Almantas Mureika

Projektų skyriaus vedėja

Elona Jurkevičienė

Socialinės paramos skyriaus vedėja

Audronė Liesytė

Statybos ir infrastruktūros plėtros skyriaus vedėjas

Valdas Švedas

Gyvenamosios paskirties pastato (įvairių socialinių grupių asmenims) statybos ir gyvenamosios paskirties pastato (Unik. Nr. 2191-0006-4021) rekonstravimo, keičiant paskirtį į gydymo (slaugos namus), Aušros g. 41, Klaipėdoje, projektas (įgyvendinant senyvo amžiaus asmenų globos paslaugų plėtrą)
Gaisrinės saugos dalis. Projektavimo užduotis.

PROJEKTAVIMO UŽDUOTIS:		Gaisrinė sauga. Naujos statybos ir rekonstrukcijos projektas					
TECHNINIO PROJEKTO APIMTIS:							
<p>Projektavimo darbų apimtimi yra nagrinėjami dvejų aukštų pastatai, kuriose numatomos globos namų ir slaugos namų patalpos. Pastatai yra nagrinėjami kaip du gaisriniai skyriai, atskirti tarpusavyje REI180 atsparumo ugniai siena. Gaisrinis skyrius 1 (GS1) yra gyvenamosios paskirties (P1.4), o Gaisrinis skyrius 2 (GS2) yra gydymo paskirties (P 2.12). GS1 ir GS2 yra įrengti liftai patekimui į antrą aukštą.</p> <p>Artimiausia Klaipėdos priešgaisrinės gelbėjimo valdybos 1-oji ugniagesių gelbėtojų komanda, esanti Klaipėdoje, Trilapio g. 12 ir nuo esamo pastato yra nutolusi apie 5,05 km. Priešgaisrinė gelbėjimo tarnyba yra aprūpinta reikiama gelbėjimo technika reikalinga gelbėjimo ir gaisro gesinimo darbams atlikti.</p>							
Rodiklio pavadinimas		Dimensija		Kiekis			
Gaisrinės saugos dalies skaičiavimų pradiniai statinio rodikliai							
GS1 (B korpusas)							
Pastatas priskiriamas statinių funkcinei grupei ¹		P.1.4 Gyvenamoji (įvairioms socialinėms grupėms) (vaikų namai, prieglaudos, globos namai ir panašiai)					
Pastato bendras plotas		m ²		2425,69			
Pastato bendras tūris		m ³		Iki 25000			
Pastato aukštis		m		10,85			
Aukštų skaičius		vnt.		2			
Aukštis iki aukščiausio aukšto grindų altitudės nuo gelbėjimo automobilių privažiavimo prie statinio žemiausios paviršiaus altitudės		m		4,31			
Žmonių skaičius:		vnt.		51 + personalas			
GS2 (A korpusas)							
Pastatas priskiriamas statinių funkcinei grupei ¹		P.2.12 Gydymo pastatai gydymo tikslams, t. y. pastatai, kuriuose teikiama medicinos pagalba ir priežiūra sergantiesiems žmonėms (ligoninės, klinikos, poliklinikos, sanatorijos, reabilitacijos centrai, specialiųjų įstaigų sveikatos apsaugos pastatai, gydyklų pastatai, medicininės priežiūros įstaigų slaugos namai ir kita), veterinarijos pastatai					
Pastato bendras plotas		m ²		1901,96			
Pastato bendras tūris		m ³		Iki 25000			
Pastato aukštis		m		11,20			
Aukštų skaičius		vnt.		2			
Aukštis iki aukščiausio aukšto grindų altitudės nuo gelbėjimo automobilių privažiavimo prie statinio žemiausios paviršiaus altitudės		m		4,31			
Žmonių skaičius:		vnt.		30 + personalas			
Bendrai du korpusai							
Bendras plotas		m ²		4438,71			
Bendras tūris		m ³		Iki 50000			
PASTABOS:							
⁽¹⁾ pagal Gaisrinės saugos pagrindiniai reikalavimai.							
BENDRIEJI PRIEŠGAISRINIAI STATINIŲ REIKALAVIMAI							
Atsparumo ugniai laipsnis, gaisro apkrovos kategorija		GS 1 priskiriamas I AUL, 1 gaisro apkrovos kategorija. GS 2 priskiriamas I AUL, 3 gaisro apkrovos kategorija. Gaisro apkrovos kategorijos skaičiavimai bus pateikti gaisrinės saugos dalies aiškinamajame rašte.					
Apskaičiuotas gaisrinio skyriaus plotas		Gaisrinio skyriaus plotas					
		P.1.4	2338,34	3000	1,0	4,31	10
		P.2.12	5914,26	6000	1,0	4,31	40
Pastato ir patalpų kategorija pagal sprogo ir gaisro pavojų		Pastatas pagal sprogo ir gaisro pavojų nekategorizuojamas. Techninės patalpos (šilumos punktai, vandens įvado patalpos, elektros					
28-06-2018-GS-PU				Lapas	Lapų	Laida	
				1	7	0	

Gyvenamosios paskirties pastato (įvairių socialinių grupių asmenims) statybos ir gyvenamosios paskirties pastato (Unik. Nr. 2191-0006-4021) rekonstravimo, keičiant paskirtį į gydymo (slaugos namus), Aušros g. 41, Klaipėdoje, projektas (įgyvendinant senyvo amžiaus asmenų globos paslaugų plėtrą)
Gaisrinės saugos dalis. Projektavimo užduotis.

skydinės, elektros įvado patalpa) pagal sprogimo ir gaisro pavojų nekategorizuojamos.

STATINIO KONSTRUKCIJŲ ELEMENTŲ ATSPARUMAS UGNIAI

		I AUL 1 gaisro apkrovos kategorija	I AUL 3 gaisro apkrovos kategorija
Statinio/gaisrinio skyriaus konstrukcijų elementų atsparumas ugniai (min)	Gaisrinių skyrių atskyrimo sienos ir perdangos	REI 180 ⁽¹⁾	REI 180 ⁽¹⁾
	Laikančiosios konstrukcijos	R 120 ⁽¹⁾	R 60 ⁽²⁾
	Lauko siena	RN ⁽⁴⁾	RN ⁽⁴⁾
	Aukštų, pastogės patalpų perdangos	REI 90 ⁽¹⁾	REI 45 ⁽²⁾
	Stogai	RE 30	RE 20
	Laiptinės	Vidinės sienos	REI 120
Laiptatakiai ir aikštelės		R 60 ⁽³⁾	R 45 ⁽³⁾

Pastabos:

⁽¹⁾ Konstrukcijoms įrengti naudojami ne žemesnės kaip A2–s3, d2 degumo klasės statybos produktai;

⁽²⁾ Konstrukcijoms įrengti naudojami ne žemesnės kaip B-s3, d2 degumo klasės statybos produktai;

⁽³⁾ Netaikoma laiptatakams ir aikštelėms, laiptus laikančiosioms dalims, kurios nuo kitų pastato patalpų atskirtos nustatyto atsparumo ugniai vidinėmis priešgaisrinėmis sienomis ir angų užpildais, atitinkančiais GSPR 3 lentelės reikalavimus;

⁽⁴⁾ Reikalavimai netaikomi, nes statinio aukščiausio aukšto grindų altitudė nuo gaisrų gesinimo ir gelbėjimo automobilių privažiavimo, neviršija 6,0m.

Angų užpildų priešgaisrinėse užtvarose atsparumas ugniai⁽¹⁾

Priešgaisrinės užtvaros atsparumas ugniai	Durys, vartai, liukai, langai ir stoglangiai, užsklandos ⁽¹⁾⁽²⁾⁽³⁾⁽⁴⁾	Angų, siūlių sandarinimo priemonės	Inžinerinių tinklų kanalų, šachtų ir priešgaisrinių sklendžių atsparumas ugniai	Nevarstomi langai ir stoglangiai, vitrinų, skaidrių pertvarų ir skaidrių atitvarų komplektai ⁽⁵⁾
45	EW 30-C3	EI 45	EI 45	EW 30
60	EI ₂ 30-C3	EI 60	EI 60	EI ₂ 30
90	EI ₂ 60-C3	EI 90	EI 90	EI ₂ 60
120	EI ₂ 60-C3	EI 120	EI 120	EI ₂ 60
180	EI ₂ 60-C3	EI 180	EI 180	EI ₂ 60

PASTABOS:

⁽¹⁾ Leidžiama angų užpildus įrengti nenormuojamo atsparumo ugniai statinių nelaikančiose vidinėse sienose, lauko sienose ir stoguose, išskyrus teisės aktuose nustatytus atvejus;

⁽²⁾ Durims, pro kurias evakuojasi ne daugiau kaip 5 žmonės, gali būti taikoma C0 klasė;

⁽³⁾ Durims, pro kurias evakuojasi ne daugiau kaip 15 žmonių, gali būti taikoma C1 klasė;

⁽⁴⁾ Priešgaisrinėse užtvarose įrengiamiems liukams ir liftų durims savaiminio uždarymo (C klasės) reikalavimai netaikomi. Langams, stoglangiams gali būti taikoma C0 klasė.

⁽⁵⁾ Vietoj EW klasės gali būti taikoma EI₂ klasė.

Pastatų kompleksas nagrinėjamas kaip du atskiri gaisriniai skyriai, atskirti REI 180 atsparumo ugniai sieną, EI₂60-C3 atsparumo ugniai durimis ir EI₂60 atsparumo ugniai langais. Angos sandarinamos REI 180 atsparumo ugniai sertifikuotomis priemonėmis.

Techninės ir kitokios paskirties nei visuomeninės ir gyvenamosios patalpos nuo kitų patalpų atskiriamos EI 45 atsparumo ugniai pertvaromis, EW30-C0 atsparumo ugniai durimis, angos sandarinamos EI 45 atsparumo ugniai sertifikuotomis sandarinimo priemonėmis.

GS1 Laiptinės atskiriamos REI 120 atsparumo ugniai sienomis ir C3S200 priešdūminėmis durimis. Angos sandarinamos EI120 atsparumo ugniai sertifikuotomis priemonėmis.

GS2 Laiptinės atskiriamos REI 60 atsparumo ugniai sienomis ir C3S200 priešdūminėmis durimis. Angos sandarinamos EI 60 atsparumo ugniai sertifikuotomis priemonėmis.

GS1 Perdangos numatomos ne žemesnio kaip REI 90 atsparumo ugniai. Angos sandarinamos ne mažesnio kaip EI 90 atsparumo ugniai priemonėmis. Lifto ir komunikacijų šachtos numatomos ne žemesnio kaip REI 90 atsparumo ugniai.

28-06-2018-GS-PU

Lapas	Lapų	Laida
2	6	0

Gyvenamosios paskirties pastato (įvairių socialinių grupių asmenims) statybos ir gyvenamosios paskirties pastato (Unik. Nr. 2191-0006-4021) rekonstravimo, keičiant paskirtį į gydymo (slaugos namus), Aušros g. 41, Klaipėdoje, projektas (įgyvendinant senyvo amžiaus asmenų globos paslaugų plėtrą)

Gaisrinės saugos dalis. Projektavimo užduotis.

GS 2 perdangos numatomos ne žemesnio kaip REI 45 atsparumo ugniai. Angos sandarinamos ne mažesnio kaip EI 45 atsparumo ugniai priemonėmis. Lifo šachta ir komunikacijų šachtos numatomos ne žemesnio nei REI 45 atsparumo ugniai.

Inžinerinės komunikacijos, kertančios priešgaisrines pertvaras ir perdangas, sandarinamos priešgaisrinio sandarinimo sistemomis, kurios suteikia ne mažesnę ugniai atsparumą už kertamos pertvaros. Kiekvienai inžinerinei komunikacijai (kabeliams, ortakiams, vamzdynams) sandarinti turi būti naudojamos specialiai šiai inžinerinei komunikacijai skirtos sandarinimo sistemos.

Kur priešgaisrines užtvartas kerta ar kitaip skirtingus gaisrinius skyrius jungia kanalai, šachtos ir degiųjų dujų, dulkių, dulkių ir oro mišinių, skysčių ir kitų medžiagų transportavimo vamzdynai, juose įrengiami automatiniai degimo produktų plitimą kanalais, šachtomis ir vamzdynais sulaukiantys įrenginiai, sklendės neturi sumažinti šioms konstrukcijoms keliamų atsparumo ugniai reikalavimų.

Gaisro metu angos priešgaisrinėse užtvartose turi būti uždarytos. Bendras angų plotas priešgaisrinėse užtvartose, neturi viršyti 25% užtvartos ploto.

Angose bei ortakiuose, kertančiuose perdangas, sienas ir priešgaisrines pertvaras, ugnies vožtuvų atsparumas ugniai turi būti:

EI 60, kai priešgaisrinės užtvartos atsparumas ugniai ne mažiau kaip 60 min;

EI 30, kai priešgaisrinės užtvartos atsparumas ugniai ne mažiau kaip 45 min;

EI 15, kai priešgaisrinės užtvartos atsparumas ugniai ne mažiau kaip 15 min;

Kitais atvejais ugnies vožtuvo atsparumas ugniai turi būti toks pat kaip ir ortakio, kuriam jis skirtas, bet ne mažesnis kaip EI 15.

KONSTRUKCIJŲ IR STATYBOS MEDŽIAGŲ DEGUMO KLASĖS

Statinių konstrukcijoms ir (arba) jų apdailai būtina naudoti tokius statybos produktus, kurie nedidintų statinio gaisrinio pavojingumo.

Statinio konstrukcijos ir patalpos		Statybos produktų degumo klasė (I atsparumo ugniai)	
Stogas	nenagrinėjamas		
Evakuavimo(si) keliai (koridoriai, laiptinės, kitos patalpos ir pan.) vertinami už evakuacinio išėjimo iš patalpos, kai jais evakuojasi:	Iki 15 žmonių	Sienos ir lubos C-s1, d0	Grindys D _{FL} -s1
	Nuo 15 iki 50 žmonių	B-s1, d0 ⁽²⁾	C _{FL} -s1
	50 ir daugiau žmonių	A2-s1, d0 ⁽³⁾	B _{FL} -s1
Patalpos:	Iki 15 žmonių	C-s1, d0	RN
	Nuo 15 iki 50 žmonių	B-s1, d0 ⁽²⁾	D _{FL} -s1
	Nuo 50 iki 600 žmonių	A2-s1, d0 ⁽³⁾	C _{FL} -s1
Gydymo paskirties patalpos	A2-s1, d0 ⁽³⁾	C _{FL} -s1	
Gyvenamosios patalpos	B-s1, d0 ⁽²⁾	RN	
Techninės patalpos	B-s2, d2	D _{FL} -s1	
Techninės nišos, šachtos, taip pat erdvės virš kabamųjų lubų ar po dvigubomis grindimis ir pan.	B-s1, d0	B _{FL} -s1	
buitinio aptarnavimo patalpos	B-s1, d0	D _{FL} -s1	
			Šildymo įrenginių patalpų grindys - A2 _{FL} -s1

Pastabos:

⁽²⁾ Sienų paviršiai iki 30 proc. kiekvieno paviršiaus plokštumos ploto atskirai gali būti dengiami D-s2, d2 degumo klasės statybos produktais.

⁽³⁾ Sienų paviršiai iki 30 proc. kiekvieno paviršiaus plokštumos ploto atskirai gali būti dengiami B-s1, d0 degumo klasės statybos produktais.

RN – reikalavimai nekeliama.

EVAKUACIJOS REIKALAVIMAI

Evakuacija iš pastatų

Evakuacija iš gyvenamosios paskirties pastato ir gydymo paskirties pastato yra numatoma atskirais evakuacijos keliais.

28-06-2018-GS-PU	Lapas	Lapų	Laida
	3	6	0

Gyvenamosios paskirties pastato (įvairių socialinių grupių asmenims) statybos ir gyvenamosios paskirties pastato (Unik. Nr. 2191-0006-4021) rekonstravimo, keičiant paskirtį į gydymo (slaugos namus), Aušros g. 41, Klaipėdoje, projektas (įgyvendinant senyvo amžiaus asmenų globos paslaugų plėtrą)
Gaisrinės saugos dalis. Projektavimo užduotis.

Evakuacija iš abiejų pastatų patalpų vykdoma per dvi skirtingose šachtose esančias L1 tipo laiptines su istiklintomis angomis kiekviename aukšte). Išėjimai iš laiptinių numatyti tiesiai į lauką. Pirmame aukšte evakuacija numatoma arba tiesiai į lauką arba per L1 tipo laiptines ir tiesiai į lauką.

Durų angoje slenkščio aukštis yra ne didesnis kaip 15 cm. Evakuacijos keliuose leidžiamas grindų aukščių skirtumas – ne mažesnis kaip 45 cm, įrengiant ne mažiau kaip 3 pakopas, grindų nuolydis leidžiamas ne didesnis kaip 1:6.

Laiptų nuolydis evakavimosi keliuose yra ne didesnis kaip 1:1, pakopų aukštis ne didesnis kaip 22 cm, pakopų plotis ne mažesnis kaip 25 cm.

Evakuacinių išėjimų durų spynos turi būti ne aukščiau kaip 1000 mm nuo grindų, o rankenos – ne aukščiau kaip 1100 mm.

Durų, pro kurias evakuojasi nuo 50 iki 200 žmonių, užraktams keliami **LST EN 179** serijos standartų reikalavimai.

Naudojant dvivėres evakuacinių išėjimų duris, atidaromos dalies - varčios plotis turi būti ne mažesnis kaip 1200 mm. Dvivėrių durų pagrindinės varčios plotis turi būti ne mažesnis kaip 900 mm.

Evakuaciniai išėjimai, kai pro juos evakuojama(si), turi būti ne siauresni kaip:

- 0,8 m – 15 ir mažiau žmonių;

Gydymo paskirties pastate (GS2) evakavimosi kelio ilgis nuo tolimiausios žmonių buvimo vietos patalpose iki evakuacinio išėjimo yra ne ilgesnis, kaip nurodyta sekančioje lentelėje:

Patalpos paskirtis	Aukšto altitudė, matuojama nuo žemės paviršiaus altitudės, A (m)	Atstumas (m), kai patalpos tūris, V (tūkst. kub. m)
		V<5
Visuomeninės patalpos	0<A<6	30

Evakavimosi kelio atstumai gydymo paskirties pastate (GS2) turi neviršyti:

Aukšto altitudė, matuojama nuo žemės paviršiaus altitudės, A (m)	Atstumas (m), kai evakuojamų žmonių srauto tankis, D (žm./kv. m)
	4<D<5
Iš patalpų tarp laiptinių arba išėjimų į lauką	
0<A<6	35
Iš patalpų į aklinį koridorių arba holą	
0<A<6	15

Atstumas nuo labiausiai nutolusios patalpos evakuacinio išėjimo durų iki išėjimo į tolimesnę laiptinę neturi viršyti 100 m.

Gyvenamosios paskirties pastate evakuacinių kelių ilgiai neturi viršyti:

Pastato atsparumo ugniai laipsnis	Atstumas nuo tolimiausios žmonių buvimo vietos patalpose iki išėjimo iš jos	Atstumas nuo patalpos durų iki laiptinės arba išėjimo į lauką (m)	
		kai patalpos durys yra tarp laiptinių ar išėjimų į lauką	kai patalpos durys yra aklinoje koridoriaus ar holo dalyje
I	25	40	25

Kiti evakuacijos keliams, žymėjimui keliami reikalavimai:

Kiekvieno pastato antrame aukšte, laiptinėse, įrengiamos saugos zonos žmonėms su negalia. Vienai neįgaliojo vežimėlio vietai turi būti įrengta ne mažesnė kaip 1200×850 mm dydžio aikštelė. Aikštelės neįgaliajū vežimėliams neturi susiaurinti evakavimo(si) kelių norminio pločio.

Evakuacijos krypties (saugių sąlygų) ženklai turi būti fotoluminescenciniai **arba** šviesiniai.

Ant (virš) evakuacijos keliuose esančių durų turi būti evakuacijos kryptį nurodantys ženklai, kurių bent vienas turi būti gerai matomas iš bet kurio evakuacijos kelio taško.

Evakuacijos keliuose įrengtų šviečiančių evakuacinių ženklų skaičius ir dydis bei kiti reikalavimai šių ženklų

28-06-2018-GS-PU	Lapas	Lapų	Laida
	4	6	0

Gyvenamosios paskirties pastato (įvairių socialinių grupių asmenims) statybos ir gyvenamosios paskirties pastato (Unik. Nr. 2191-0006-4021) rekonstravimo, keičiant paskirtį į gydymo (slaugos namus), Aušros g. 41, Klaipėdoje, projektas (įgyvendinant senyvo amžiaus asmenų globos paslaugų plėtrą)
Gaisrinės saugos dalis. Projektavimo užduotis.

išdėstymui parenkami vadovaujantis 2005 m. gruodžio 23 d. Priešgaisrinės apsaugos ir gelbėjimo departamento direktoriaus įsakymu Nr. 1-404.

Fotoluminescencinių ženklų skaitis nustatomas bandymais laboratorijoje: praėjus 10 minučių nuo ne mažesnio nei 1000 lx šviesos šrauto stiprumo 5 minučių trukmės poveikio skaitis turi būti ne mažesnis nei 140 mcd/m², praėjus 60 minučių – ne mažesnis nei 20 mcd/m². Šviesiniai evakuaciją nurodantys šviestuvai, numatomi su akumuliatoriais ir išdėstomi taip, kad iš kiekvieno patalpos taško būtų matomas bent vienas ženklas.

Evakuacinis apšvietimas turi užtikrinti ne mažesnę kaip 2 lx apšvietimą evakuacijos keliuose ir patalpose, kuriose gali būti 50 ir daugiau žmonių ir 5 lx apšvietimą laiptinėse ir ties evakuaciniais išėjimais. Atsijungus pagrindiniam avarinio apšvietimo maitinimo šaltiniui, automatiškai turi būti įjungiamas maitinimas iš nepriklausomo išorinio arba vietinio šaltinio (akumuliatoriai). Toks šaltinis evakuacinio apšvietimo šviestuvus turi maitinti ne mažiau kaip 1 valandą. Gaisrinės sirenos įspėjančios apie gaisro kilimą projektuojamos ne mažesnio nei 65 dB stiprumo.

PERSPĖJIMO APIE GAISRĄ IR EVAKUAVIMO(SI) VALDYMO SISTEMA (PGEVS)

Pastatuose PGEV sistema turi atitikti **3 tipo** perspėjimo apie gaisrą ir evakuacijos valdymo sistemą. Šiai sistemai užtikrinama I elektros energijos tiekimo patikimumo kategorija.

PGEVS naudojama pastatuose, kuriuose yra žmonių grupės, skirtingai susipažinusios su evakuavimo(si) keliais.

Vienu metu perspėjama tose pastato patalpose, kuriose yra žmonių. Perspėjimo būdas: garso, šviesos ir kalbos signalai.

Naudojamas garsinis žmonių perspėjimas pastate. Ranka įjungiami skambučiai, sirenos, švilpukai ir kiti mechaniniai ir elektriniai garsiniai įrenginiai.

Ranka įjungiami šviesos signalai (švieslentės, rodyklės, ženklai ir kiti įrenginiai).

Šviesos signalas - signalizuoja suveikus garsinems perspėjimo priemonėms (evakuaciniai ženklai ir rodyklės). Šviesos rodyklės įrengiamos pastato koridoriuose, kai evakuaciniai išėjimai arba šviečiantis rodyklė „išėjimas“ nematomi iš kiekvieno koridoriaus taško (koridorius turi posūkius arba yra labai ilgas).

Projekto metu kalbos signalas nėra projektuojamas. Techninio instaliavimo lygis – automatinis. Perspėjimo garso ir šviesos signalai sublokuoti su gaisro aptikimo ir signalizavimo sistema ir įjungiami suveikus gaisro aptikimo ir signalizavimo sistemos įrenginiams (detektoriams, rankiniams gaisro pavojaus mygtukams).

Projektuojant ir įrengiant perspėjimo apie gaisrą ir evakuavimo(si) valdymo sistemą, vadovujamasi LST EN 60849, LST EN 54 serijos standartų reikalavimais.

Garsinės sirenos įspėjančios apie gaisro kilimą projektuojamos ne mažesnio nei 65 dB stiprumo. Evakuacinis apšvietimas turi užtikrinti ne mažesnę kaip 2 lx apšvietimą evakuacijos keliuose ir patalpose, kuriose gali būti 50 ir daugiau žmonių ir 5 lx apšvietimą laiptinėse ir ties evakuaciniais išėjimais. Atsijungus pagrindiniam avarinio apšvietimo maitinimo šaltiniui, automatiškai turi būti įjungiamas maitinimas iš nepriklausomo išorinio arba vietinio šaltinio (akumuliatoriai). Toks šaltinis evakuacinio apšvietimo šviestuvus turi maitinti ne mažiau kaip 1 valandą.

Evakuacinius išėjimus bei evakuacijos kryptis nurodantys šviestuvai, numatomi su akumuliatoriais ir išdėstomi taip, kad iš kiekvieno patalpos taško būtų matomas bent vienas ženklas. Evakuacijos keliuose įrengtų šviečiančių evakuacinių ženklų skaičius ir dydis bei kiti reikalavimai šių ženklų išdėstymui parenkami vadovaujantis 2005 m. gruodžio 23 d. Priešgaisrinės apsaugos ir gelbėjimo departamento direktoriaus įsakymu Nr. 1-404.

Avarinis apšvietimas užmaitinamas per automatinio rezervo įrenginį (ARI). Pastato viduje ranka valdomi pavojaus signalizavimo įtaisai įrengiami evakuacijos keliuose, t.y. koridoriuose, praeigose, gerai matomose vietose.

Didžiausias atstumas nuo tolimiausios žmonių buvimo vietos iki artimiausio ranka valdomo pavojaus signalizavimo įtaiso neviršija 30 m.

Evakuacinio apšvietimo šviestuvai turi būti įrengiami:

- prie kiekvienų durų, per kurias išeinama į evakuavimo (si) kelius avarių atvejais;
- kiekvienoje evakuavimo (si) kelių grindų lygio pasikeitimo vietoje;
- kiekvienoje evakuavimo (si) kelių posūkio vietoje;
- kiekvienoje evakuavimo (si) kelių šakojimosi vietoje;
- visose išėjimo iš evakuavimo (si) kelių į lauką vietose (kelių galuose ir lauke šalia išėjimų);
- prie gaisro aptikimo signalizavimo sistemų įrangos įrengimo vietų.

GAISRO APTIKIMO IR SIGNALIZAVIMO SISTEMA (GAS)

Pastatuose numatoma adresuojama (**A-tipo**) gaisro aptikimo ir signalizavimo sistema. Gaisriniai signalizatoriai parenkami pagal jų technines charakteristikas, patalpų klimatinės, mechaninės, elektromagnetinės ir kitas sąlygas, esančias jų įrengimo vietose ir LST EN-54 standartų reikalavimus. Pastate numatomi dūmų signalizatoriai.

Signalizacijos sistema įrengiama visose patalpose, išskyrus WC, prausykla, dušų patalpas, plovyklas ir

28-06-2018-GS-PU

Lapas	Lapų	Laida
5	6	0

panašias patalpas.

Patalpose, kuriose yra kabamosios lubos, virš jų, tose vietose, kuriose gali kilti ir išplisti gaisras (prie perdangos, denginio erdvėje virš kabamųjų lubų ir po jomis (prie kabamųjų lubų, patalpoje), turi būti įrengiami gaisro detektoriai. Įrengus detektorius virš kabamųjų lubų, būtina išvesti šviesos signalą po kabamosiomis lubomis detektoriaus pastatymo vietoje ir numatyti galimybę detektoriaus techninei priežiūrai. Leidžiama detektorius virš kabamųjų lubų neįrengti, jei erdvė tarp kabamųjų lubų ir perdangos ar denginio mažesnė kaip 0,4 m, neatsižvelgiant į statybos produktų, esančių toje erdvėje, degumo klasę, arba kai erdvėje virš kabamųjų lubų, neatsižvelgiant į atstumą nuo lubų iki perdangos, naudojami statybos produktai, kurių degumo klasė ne žemesnė kaip B-s1, d0, vamzdinių šilumos izoliacijos degumo klasė ne žemesnė kaip BL ir tiesiami nedegūs arba B1ca elektros kabeliai.

Vėdinimo ortakių, kitų aklinų konstrukcijų ar įrenginių, kurių apatinė dalis nutolusi nuo lubų daugiau kaip 0,4 m ir jie įrengti didesniame kaip 0,7 m aukštyje nuo grindų, papildomai po jais būtina įrengti gaisro detektorius.

Automatinė gaisro aptikimo ir signalizavimo sistema užtikrins:

- signalų apie gaisrą, gedimą automatinį formavimą ir perdavimą;
- oro kondicionavimo, pritekamosios ir ištraukiamosios ventiliacijos ventiliatorių išjungimą;
- perspėjimo apie gaisrą ir evakavimo sistemos (PGEVS) įjungimas;
- automatinį evakuacijos durų atidarymą ar atblokovimą (jeigu numatoma);
- liftų valdymą;

Garso ir šviesos signalai apie gaisrą savo tonu ir spalva skirsis nuo signalų apie gedimą. Leistinas garso lygis nebus žemesnis kaip 65 dB ir ne aukštesnis kaip 120 dB.

Pastato viduje ranka valdomi pavojaus signalizavimo įtaisai įrengiami evakuacijos keliuose, t.y. koridoriuose, praeigose, gerai matomose vietose.

Didžiausias atstumas nuo tolimiausios žmonių buvimo vietos iki artimiausio ranka valdomo pavojaus signalizavimo įtaiso neviršija 30 m. Ranka valdomi pavojaus signalizavimo įtaisai pirmiausia įrengiami netoliau kaip 3 m nuo evakuacinio išėjimo.

Statinuose liftų valdymas turi būti įrengiamas vadovaujantis LST EN 81 -73 serijos standartų reikalavimais - turi būti įrengiamos pagrindinė ir atsarginė skirtosios aikštelės.

Evakuacijos krypties ženklai numatomi fotoluminescenciniai arba šviesiniai. Fotoluminescencinių ženklų skaitis, praėjus 10 minučių nuo trumpesnio kaip 15 minučių 50 lx šviesos srauto stiprumo poveikio, turi būti ne mažesnis ne 180 mcd/m².

Evakuacijos keliuose įrengtų šviečiančių evakuacinių ženklų skaičius ir dydis bei kiti reikalavimai šių ženklų išdėstymui parenkami vadovaujantis 2005 m. gruodžio 23 d. Priešgaisrinės apsaugos ir gelbėjimo departamento direktoriaus įsakymu Nr. 1-404.

Evakuacijos krypties (gelbėjimosi) ir informacijos ženklai, nurodantys gesintuvų laikymo vietą, turi būti išdėstyti taip, kad iš bet kurios patalpos vietos (taško) gerai būtų matomas bent vienas kiekvienos rūšies ženklas.

ELEKTROS INSTALIACIJA, ELEKTROTECHNINĖ ĮRANGA IR ELEKTROS TIEKIMO PATIKIMUMO KATEGORIJA

Pastate turi būti įrengta apsaugos nuo žaibo sistema. Statinio žaibosaugos sistemos sprendimai pateikiami elektrotechninėje projekto dalyje vadovaujantis STR 2.01.06:2009 „Statinių apsauga nuo žaibo. Išorinė statinių apsauga nuo žaibo“.

Pastate elektros įrenginiai įrengiami vadovaujantis Elektros įrenginių įrengimo taisyklėmis. Pagal elektros energijos tiekimo patikimumą gaisrinės saugos sistemų elektros imtuvai priskiriami pirmajai grupei (nutraukus aprūpinimą elektra, kyla grėsmė žmonių gyvybei), tarp jų:

- signalų apie gaisrą, gedimą automatinį formavimą ir perdavimą;
- oro kondicionavimo, pritekamosios ir ištraukiamosios ventiliacijos ventiliatorių išjungimą;
- evakuacinių durų užraktų (elektrinių) atblokovimas (jeigu numatoma);
- Liftų valdymas;
- inžinerinė įranga, ar inžinerinės sistemos, skirtos apsaugoti nuo gaisro, sustabdyti ugnies bei dūmų plitimą, pašalinti dūmus ir saugiams evakavimo(si) ir gelbėjimo darbams atlikti: vėdinimo sistemų ugnį sulaikantys įrenginiai, procesų automatiniai valdymo įrenginiai.

PASTABOS:

Vadovaujantis Elektros įrenginių įrengimo bendrosiomis taisyklėmis elektros imtuvams aprūpinimo elektra reikalavimai įrengiant elektros įrenginius turi būti užtikrinti taip: pirmos (I) grupės elektros imtuvai, nesvarbu, kokia vartotojui yra suteikta patikimumo kategorija.

Elektros energija gaisrinės saugos prietaisams turi būti aprūpinami įrengiant papildomus autonominius elektros energijos šaltinius (GASS, priešgaisrinių durų uždarymas, praėjimo kontrolė, avarinis apšvietimas ir kt. – baterija/akumuliatoriai, Liftas - UPS) su tinkamai veikiančia automatika, kuri prijungtą atjungtą pirmos grupės elektros imtuvą prie šio rezervinio maitinimo šaltinio.

Gyvenamosios paskirties pastato (įvairių socialinių grupių asmenims) statybos ir gyvenamosios paskirties pastato (Unik. Nr. 2191-0006-4021) rekonstravimo, keičiant paskirtį į gydymo (slaugos namus), Aušros g. 41, Klaipėdoje, projektas (įgyvendinant senyvo amžiaus asmenų globos paslaugų plėtrą)

Gaisrinės saugos dalis. Projektavimo užduotis.

Kadangi pastatuose numatoma nedaugiau nei 100 žmonių, šių sistemų elektros imtuvus galima prijungti prie vieno maitinimo šaltinio skirtingų transformatorių dviem skirtingomis linijomis, įrengiant automatinio rezervo įjungimo įrenginį.

Gaisrinės saugos inžinerinių sistemų (gaisro aptikimo ir signalizavimo sistemos, statinio vidaus gaisrinio vandentiekio sistemos, lauko gaisrinio vandentiekio sistemos, dūmų ir šilumos valdymo sistemos) ir kt. kabeliai turi būti apsaugoti nuo gaisro ir mechaninio pažeidimo. Tokių sistemų kabeliai nuo tiesioginio ugnies poveikio turi būti apsaugoti ne mažesniu kaip EI 60 atsparumo ugniai atitvarinėmis konstrukcijomis arba tam tikslui naudojami specialūs ugniai atsparūs kabeliai, kurie užtikrintų tokių sistemų darbą ne trumpiau kaip 60 min. gaisro metu.

Statinių (pastatų ir patalpų) požymiai ir techniniai rodikliai	Statinio, statinio gaisrinio skyriaus atsparumo ugniai laipsnis
	I
	Elektros laidų ir kabelių klasė ne žemesnė kaip: pagal degumą, pagal dūmų susidarymą, pagal liepsnojančių dalelių ir (arba) dalelių susidarymą, pagal rūgštumą
Evakavimo (-si) keliai (koridoriai, laiptinės, vestibuliai, fojė, holai ir pan.)	C _{ca s1,d1,a1}
Patalpos, kuriose gali būti virš 50 žmonių	D _{ca s2,d2,a2}
Gydymo ir slaugos namų patalpos	D _{ca s2,d2,a2}
Statinio vietos kur tiesiami kabeliai: šachtos, tuneliai, techninės nišos, erdvės virš kabamųjų lubų, po pakeliamomis grindimis ir pan.	D _{ca s2,d2,a2}
Techninės patalpos	E _{ca}

Kabelių degumo klasė parenkama pagal LST EN 50575:2014 serijos standartą.

Ugniai atsparūs kabeliai parenkami pagal LST EN 50200:2016 serijos standartą.

Detalesni sprendiniai numatomi elektrotechninėje projekto dalyje.

PASTATO VĒDINIMAS IR DŪMŲ ŠALINIMAS

Patalpose ir evakuacijos keliuose, kuriuose bus daugiau kaip 50 žmonių, lauko sienose yra įrengiami ranka atidaromi langai, kurių atidarymo plotas virš 2,2m nuo grindų yra ne mažesnis kaip 0,4 proc. patalpos ploto. Atidarytų langų pasiekiamumas nuo lango krašto yra ne didesnis nei 14,8 m.

Ranka atidaromi langai įrengiami abiejų pastatų evakuaciniuose koridoriuose ir gyvenamosios paskirties (GS1) B2-35 patalpoje.

Laiptinių lauko atitvarinėse konstrukcijose (paskutiniame antrame aukšte) turi būti numatyti atidaromi langai ar stoglangiai dūmams išleisti. Langų ar stoglangių bendras geometrinis plotas turi būti ne mažesnis kaip 1,2 kv. m, o atidarymo kampas – ne mažesnis kaip 90°. Kai minėtų laiptinių langų ar stoglangių atidarymo kampas yra nuo 60° iki 90°, jų atidarymo bendras geometrinis plotas (ne rečiau kaip kas 5 aukštai) turi būti ne mažesnis kaip 1,7 kv. m. Kai lango ar stoglangio atidarymo kampas yra nuo 30° iki 60°, jų atidarymo bendras geometrinis plotas (ne rečiau kaip kas 5 aukštai) turi būti ne mažesnis kaip 2,4 kv. m. Laiptinių langus ar stoglangius būtina įrengti aukščiausiam pastato aukšte, jie neturi savaime užsidaryti, rankinis atidarymo įtaisas įrengiamas ne aukščiau kaip 1,8 m nuo grindų.

STATINIŲ VIDAUS GAISRINIO VANDENTIEKIO SISTEMOS

Pastatai yra sudalinti REI 180 atsparumo ugniai gaisrinių skyrių atskyrimo sienomis, todėl vidaus gaisrinis vandentiekis jose gali būti nagrinėjamas atskirai.

Pastatų tūris yra ne didesnis nei 25000 m³, todėl pastatuose numatomas vienos čiurkšlės gėsinimas.

Projektuojamas vienos čiurkšlės vandens srautas (**2,7 l/sek**) į vieną tašką. Bendras vandens debitas, reikalingas vidaus gaisriniam vandentiekiui yra **2,7 l/s**. Bendras vandens kiekis reikalingas vidaus gaisrų gėsinimui yra **29,16m³**.

Vandeniui tiekti naudojamos plokščiosios žarnos, kurios yra ne ilgesnės kaip 20 m. Purškiamas vandens srautas naudojant minėtas žarnas turi būti ne mažesnis kaip 162 l/min. Žarnos skersmuo turi būti ne didesnis kaip 52 mm, o uždorinio purkšto skersmuo turi būti ne mažesnis kaip 11 mm.

Žarnos saugomos spintelėse, 1,35 m aukštyje, matuojant nuo grindų iki sklendės. Pastate turi būti naudojamos vienodos žarnos ir purkštai. Gaisrinių žarnų ilgis turi būti vienodas.

Pastate vidaus gaisrinių žarnų ritės pirmiausiai įrengiamos prie evakuacinių išėjimų, ne toliau kaip 3 m nuo durų angos.

28-06-2018-GS-PU

Lapas	Lapų	Laida
7	6	0

Gyvenamosios paskirties pastato (įvairių socialinių grupių asmenims) statybos ir gyvenamosios paskirties pastato (Unik. Nr. 2191-0006-4021) rekonstravimo, keičiant paskirtį į gydymo (slaugos namus), Aušros g. 41, Klaipėdoje, projektas (įgyvendinant senyvo amžiaus asmenų globos paslaugų plėtrą)
Gaisrinės saugos dalis. Projektavimo užduotis.

Slėgis prie plokščiosios žarnos turi būti ne didesnis kaip 0,6 MPa ir turi užtikrinti prie aukščiausiai ir toliausiai nuo įvado esančios žarnos, kad ji atsukus, bet kuriuo paros metu kompaktinė (neišpurslinta) vandens srovė būtų ne mažesnė už patalpos aukštį, matuojamą nuo grindų iki aukščiausio perdangos (denginio) taško. Visais atvejais horizontali vandens čiurkšlės projekcija imama ne didesnė kaip 5 m.

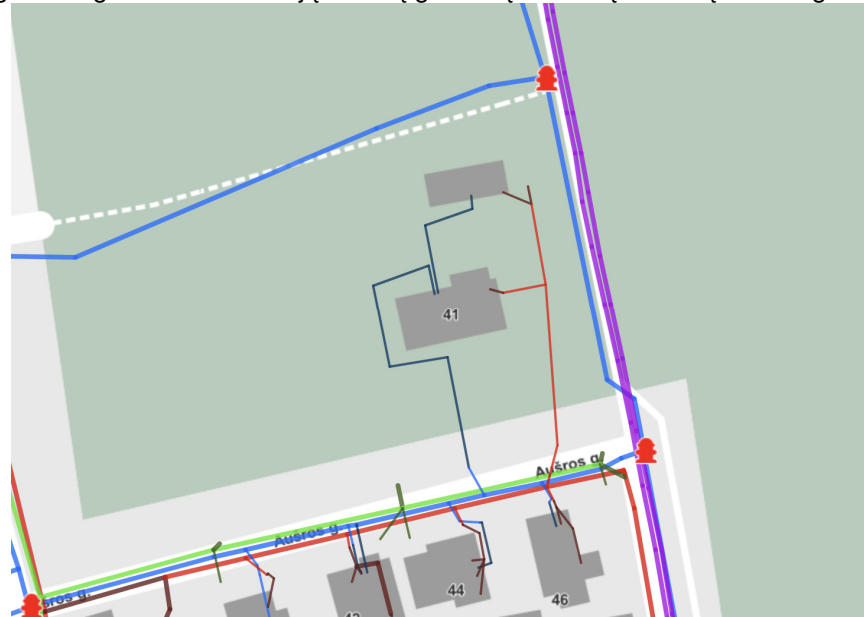
Kiekviename pastate bus ne daugiau kaip 12 gaisrinių čiaupų, todėl vidaus gaisrinio vandentiekio tinklas gali būti projektuojamas šakotinis ir numatytas vienas vandens įvadas kiekvienam pastatui atskirai.

LAUKO GAISRINIO VANDENTIEKIO TINKLAI AR TELKINIAI

Bendras abiejų gaisrinių skyrių tūris yra ne didesnis kaip 50000 m³, tačiau viršija 25000 m³, todėl jam nustatomas bendras reikalingas vandens kiekis lauko gaisrų gesinimui yra 25 l/s (pagal didesni poreikį gydymo paskirties pastatams). Gesinimo trukmė 3 val.

Bendras vandens kiekis reikalingas gaisrų gesinimui iš lauko yra: 270 m³.

Iš išorės pastatas gali būti gesinamas iš dvejų esamų gaisrinių hidrantų esančių Vaivos g.



Hidrantai turi būti įrengti žiediniame vandentiekio tinkle, tinklo vandens debitas turi būti ne mažesnis nei 25 l/s ir hidrantai turi būti įrengti ne toliau kaip 200 m iki tolimiausio pastatų užstatymo perimetro taško.

Nesant šioms sąlygoms turi būti projektuojami nauji gaisriniai hidrantai arba ne mažiau kaip 2 rezervuarai, kur kiekvieno tūris yra ne mažesnis nei 135 m³.

STACIONARIOS GAISRŲ GESINIMO SISTEMOS

Neprojektuojama nes neviršijami rodikliai, kurie įtakoja stacionarios gaisrų gesinimo sistemos poreikį:

1. Gyvenamosios paskirties pastato aukščiausio aukšto grindų altitudė neviršija 42m;
2. Gydymo paskirties pastato aukščiausio aukšto grindų altitudė neviršija 42m;
3. Gydymo paskirties pastate nebus daugiau kaip 5000 žmonių.

GAISRO GESINIMAS, GELBĖJIMO DARBAI IR PIRMINĖS GAISRO GESINIMO PRIEMONĖS

Privažiavimas prie pastato yra numatytas nuo Aušros gatvės pusės. Prie pastato galima privažiuoti ne mažesniu nei 25 m atstumu. Priešgaisrinių automobilių privažiavimo kelio plotis ne siauresnis kaip 3,5 m. Pravažiavimo aukštis projekto apimtimi neužstatomas ir yra ne mažesnis kaip 4,5 m. Gaisrinės technikos judėjimas galimas iš vienos išilginės pastato pusės.

Artimiausia Klaipėdos priešgaisrinės gelbėjimo valdybos 1-oji ugniagesių gelbėtojų komanda, esanti Klaipėdoje, Trilapio g. 12 ir nuo naujai statomo pastato yra nutolusi apie 5,05 km. Valstybinė priešgaisrinė gelbėjimo tarnyba turi pakankamai technikos ir įrangos bei personalo ir yra tinkamai aprūpinta ir parengta galimiems incidentams objekte likviduoti (turima visa reikiama technika gaisrams gesinti bei gelbėjimo darbams atlikti).

Gaisrų ir avarijų likvidavimui numatomos pirminės gaisro gesinimo priemonės. Gesintuvai parenkami milteliniai - ABC klasės. Patalpose gesintuvai išdėstomi tolygiai. Gerai matomi, įrengti 2–2,5 m aukštyje nuo grindų ar žemės paviršiaus užrašai (ženklai), nurodys gesintuvų laikymo vietas. Gesintuvai kabinami ne aukščiau kaip per 1,5 m nuo grindų iki gesintuvo apačios ir taip, kad atidarytos patalpos durys netrukdytų jų paimti.

Gyvenamosios paskirties pastato (įvairių socialinių grupių asmenims) statybos ir gyvenamosios paskirties pastato (Unik. Nr. 2191-0006-4021) rekonstravimo, keičiant paskirtį į gydymo (slaugos namus), Aušros g. 41, Klaipėdoje, projektas (įgyvendinant senyvo amžiaus asmenų globos paslaugų plėtrą)
Gaisrinės saugos dalis. Projektavimo užduotis.

RIZIKOS VERTINIMAS
Rizikos vertinimas neatliekamas.

Projektavimo užduotyje pateikti rodikliai bei reikalavimai gali būti tikslinami ar keičiami, esant pakeistiems pradiniais projektavimo duomenims.

PASTABA:

Sprendiniai detalizuojami kitose projekto dalyse (šildymas vėdinimas ir oro kondicionavimas, vidaus ir lauko vandentiekis ir nuotekos, elektrotechninė dalis, procesų valdymas ir automatizavimas ir kt.).

Projekto sprendinių suderinimo lentelė:

28-06-2018-GS-PU	Lapas	Lapų	Laida
	9	6	0



Project: AUŠROS 41

Structure's Dimensions:

Length of structure (m): 110
Width of structure (m): 52
Height of roof plane (m)*: 11
Collection area (m2): 45.239 m2

Structure's Attributes:

Risk of physical damage (incl. fire): Ordinary
Structure screening effectiveness: Average
Internal wiring type: Unscreened

Environmental Influences:

Location factor: Similar in height
Environmental factor: Urban
Number thunderdays: 40 days/year
Annual ground flash density: 4,0 flashes/km2

Protection Measures:

Class of LPS: Class IV
Fire protection provisions: Manual systems
Surge protection: Coord. SPD IEC 62305-4

Conductive Electric Service Lines:

Power Line:

Type of service to the structure: Buried cable
Type of external cable: Unscreened
Presence of MV / LV transformer: No Transformer

Other Overhead Services:

Number of conductive services: 0
Type of external cable: Unscreened

Other Underground Services:

Number of conductive services: 1
Type of external cable: Unscreened

Types of Loss:

Type 1 - Loss of Human Life:

Special hazards to life: Evacuation difficulties
Life loss due to fire: Other structures
Life loss due to overvoltages: Not relevant

Type 2 - Loss of Essential Public Services:

Services lost due to fire: No service exist
Services lost due to overvoltages: No service exist

Type 3 - Loss of Cultural Heritage:

Cultural heritage lost due to fire: No heritage value

Type 4 - Economic Loss:

Special hazards to economics: No special hazards
Economic loss due to fire: Commercial property
Economic loss due to overvoltage: Other structures
Step/touch potential loss factor: No shock risk
Tolerable risk of economic loss: 1 in 1,000

Calculated Risks:

	<i>Tolerable Risk Rt</i>	<i>Direct Strike Risk Rd</i>	<i>Indirect Strike Risk Ri</i>	<i>Calculated Risk R</i>
Loss of Human Life:	1,00E-05	4,61E-06	6,51E-07	5,27E-06
Loss of Public Services:	1,00E-03	0,00E+00	0,00E+00	0,00E+00
Loss of Cultural Heritage:	1,00E-03	0,00E+00	0,00E+00	0,00E+00
Economic Loss:	1,00E-03	1,84E-05	7,06E-06	2,54E-05



Project: AUŠROS 41

Results for collection areas and frequencies:

Ad - collection area of direct strikes to the structure	45,239 m ²
Nd - expected annual number of direct strikes to the structure	0,090 flashes/year
Am - collection area of structure influenced by induced overvoltages from indirect strikes	283,070 m ²
Nm - expected annual number of strikes direct to ground or to grounded objects near the structure inducing overvoltages	1,042 flashes/year
Ac1 - collection area of overhead lines from direct strikes	34,812 m ²
NL1 - expected annual number of direct strikes to the overhead line which are potentially dangerous	0,070 flashes/year
AI1 - collection area of overhead lines to indirect strikes	1.000.000 m ²
NI1 - expected annual number of indirect strikes to ground near the overhead line which induce damaging overvoltages	0,400 flashes/year
Ac2 - collection area of underground lines from direct strikes	21,623 m ²
NI2 - expected annual number of strikes direct to the underground lines which are potentially dangerous	0,043 flashes/year
AI2 - collection area of underground lines to indirect strikes	559,017 m ²
NI2 - expected annual number of indirect strikes to ground near the underground line which induce damaging overvoltages	0,224 flashes/year

Type 1 - Loss of Human Life:

RA1 - risk of dangerous touch and step potentials inside and outside the structure from a direct strike to the structure	9,05E-08
RB1 - risk of destruction due to fire, explosion, mechanical, chemical damage from a direct strike to the structure	4,52E-06
RC1 - risk of electrical / electronic equipment failure due to overvoltage from a direct strike to the structure	0,00E+00
RM1 - risk of electrical / electronic equipment failure due to overvoltage from an indirect strike to the structure	0,00E+00
RU1 - risk of dangerous touch and step potentials inside and outside the structure from a direct strike to the service lines	2,59E-09
RV1 - risk of destruction due to fire, explosion, mechanical, chemical damage from a direct strike to the service lines	6,49E-07
RW1 - risk of electrical / electronic equipment failure due to overvoltage from a direct strike to the service lines	0,00E+00
RZ1 - risk of electrical / electronic equipment failure due to overvoltage from an indirect strike to the service lines	0,00E+00

Type 2 - Loss of Essential Public Services:

RB2 - risk of destruction due to fire, explosion, mechanical, chemical damage from a direct strike to the structure	0,00E+00
RC2 - risk of electrical / electronic equipment failure due to overvoltage from a direct strike to the structure	0,00E+00
RM2 - risk of electrical / electronic equipment failure due to overvoltage from an indirect strike to the structure	0,00E+00
RV2 - risk of destruction due to fire, explosion, mechanical, chemical damage from a direct strike to the service lines	0,00E+00
RW2 - risk of electrical / electronic equipment failure due to overvoltage from a direct strike to the service lines	0,00E+00
RZ2 - risk of electrical / electronic equipment failure due to overvoltage from an indirect strike to the service lines	0,00E+00

Type 3 - Loss of Cultural Heritage:

RB3 - risk of destruction due to fire, explosion, mechanical, chemical damage from a direct strike to the structure	0,00E+00
RV3 - risk of destruction due to fire, explosion, mechanical, chemical damage from a direct strike to the service lines	0,00E+00

Type 4 - Economic Loss:

RA4 - risk of dangerous touch and step potentials inside and outside the structure from a direct strike to the structure	0,00E+00
RB4 - risk of destruction due to fire, explosion, mechanical, chemical damage from a direct strike to the structure	1,81E-05
RC4 - risk of electrical / electronic equipment failure due to overvoltage from a direct strike to the structure	2,71E-07
RM4 - risk of electrical / electronic equipment failure due to overvoltage from an indirect strike to the structure	3,13E-06
RU4 - risk of dangerous touch and step potentials inside and outside the structure from a direct strike to the service lines	0,00E+00
RV4 - risk of destruction due to fire, explosion, mechanical, chemical damage from a direct strike to the service lines	2,59E-06
RW4 - risk of electrical / electronic equipment failure due to overvoltage from a direct strike to the service lines	2,59E-07
RZ4 - risk of electrical / electronic equipment failure due to overvoltage from an indirect strike to the service lines	1,08E-06

IEC Risk Assessment Calculator: Version 1.0.3

Database: Version 1.0.3

IEC Central Office Support (Tel: +41-22-919 0211)
Copyright © 2005, IEC. All rights reserved.

The IEC lightning risk assessment calculator is intended to assist in the analysis of various criteria to determine the risk of loss due to lightning. It is not possible to cover each special design element that may render a structure more or less susceptible to lightning damage. In special cases, personal and economic factors may be very important and should be considered in addition to the assessment obtained by use of this tool. It is intended that this tool be used in conjunction with the written standard IEC62305-2.



STATYBOS PRODUKCIJOS
SERTIFIKAVIMO CENTRAS

Valstybės įmonė Statybos produkcijos sertifikavimo centras, įmonės kodas 110068926, Linkmenų g. 28, LT-08217 Vilnius

KVALIFIKACIJOS ATESTATAS

Nr.18800

Arnoldas Skaisgirys

Suteikta teisė eiti ypatingojo statinio projekto dalies vadovo ir ypatingojo statinio projekto dalies vykdymo priežiūros vadovo pareigas.

Statiniai: gyvenamieji ir negyvenamieji pastatai, hidrotechnikos statiniai, kiti inžineriniai statiniai, taip pat minėti statiniai, esantys kultūros paveldo objekto teritorijoje, jo apsaugos zonoje, kultūros paveldo vietovėje.

Projekto dalis: elektrotechnikos (iki 10 kV įtampos).

Direktorius




Valdemaras Gauronskis

20975

Išduotas 2018 m. gegužės 30 d.
Pirmą kartą išduotas 2007 m. kovo 23 d.

Kvalifikacijos atestatų registras skelbiamas www.spsc.lt

Žymėjimas	Tomas	Laida	Pavadinimas	Atestuotas specialistas	Kvalifikacijos atestato Nr.	PDV parašas
2018-06-28-TP-01/BD	T-1	0	Bendroji dalis	PV Snieguolė Stripinienė	A 473 Galiuja neterminuotai	Susipažinau ✓
2018-06-28-TP-01/SP	T-2	0	Sklypo plano dalis	SP PDV Gintautas Datkūnas	A 1891 Galiuja neterminuotai	S ✓
2018-06-28-TP-01/SA	T-3	0	Architektūros dalis	SA PDV Kristina Milvidaitė-Striškienė	A 1753 Galiuja neterminuotai	S
2018-06-28-TP-01/SK	T-4	0	Konstrukcijų dalis	SK PDV Kęstutis Rimkus	25777 Galiuja neterminuotai	S
2018-06-28-TP-01/GS	T-5	0	Gaisrinės saugos dalis	GS PDV Pavel Grinevič	26385 Galiuja neterminuotai	S ✓
2018-06-28-TP-01/SO	T-6	0	Pasirengimo statybai ir statybos darbų organizavimo dalis	SO PDV Loreta Simanavičiūtė	30491 Galiuja neterminuotai	S
inžineriniai tinklai						
2018-06-28-TP-01/LVN	T-7	0	Lauko vandentiekio ir nuotekų šalinimo dalis	PDV Audronis Šulskis	25635 Galiuja neterminuotai	S ✓
2018-06-28-TP-01/VN	T-8	0	Vandentiekio ir nuotekų šalinimo dalis	PDV Audronis Šulskis	22546 Galiuja neterminuotai	S ✓
2018-06-28-TP-01/LR	T-9	0	Lauko elektroninių ryšių (telekomunikacijų) dalis	PDV Tomas Visminas	19787 Galiuja neterminuotai	S ✓
2018-06-28-TP-01/ER	T-10	0	Elektroninių ryšių (telekomunikacijų) dalis	PDV Tomas Visminas	19787 Galiuja neterminuotai	S ✓
2018-06-28-TP-01/GSS	T-11	0	Gaisro aptikimo ir signalizavimo dalis	PDV Tomas Visminas	19787 Galiuja neterminuotai	S ✓
2018-06-28-TP-01/E	T-12	0	Elektrotechnikos dalis ir žaibosauga	PDV Arnoldas Skaisgirys	18800 Galiuja neterminuotai	S ✓
2018-06-28-TP-01/ŠVOK	T-13	0	Šildymo, vėdinimo ir oro kondicionavimo dalis	PDV Liudas Vencius	15382 Galiuja neterminuotai	S ✓
2018-06-28-TP-01/ŠG	T-14	0	Šilumos gamybos ir tiekimo dalis	PDV Liudas Vencius	15382 Galiuja neterminuotai	S ✓

O	2024 01	Statybą leidžiančio dokumento gavimui, rangovo parinkimo konkursui, statybai				
Laida	Data	Keitimas, keitimo priežastis				
				Projekto pavadinimas: Gyvenamosios paskirties pastato (įvairių socialinių grupių asmenims) statybos ir gyvenamosios paskirties pastato (un. Nr. 2191-0006-4021) rekonstravimo, keičiant paskirtį į gydymo (slaugos namus), Aušros g. 41, Klaipėda, projektas (įgyvendinant senyvo amžiaus asmenų globos paslaugų plėtrą)		
Kv. at. Nr.						
A 473	PV, Arch.	S. Stripinienė		Dokumento pavadinimas:		Laida
				Projekto dalių tarpusavio suderinimo žiniaraštis		O
Kalba	Statytojas: Klaipėdos miesto savivaldybė, į. k. 111100775 Liepų g. 11, 91502 Klaipėda			Dokumento žymuo:		Lapas
LT				2018-06-28-TP-01/ DTSŽ		Lapų
				1	1	

Projekto derinimo suvestinė

Nr.	Sritis	Atsakingas asmuo	Data	Būsena	Pastabos	Failo pavadinimas
1.	Elektra	Darius Stanslovas	2024-02-15	Pritarta	-	-
2.	Dujos	Nerijus Adomaitis	2024-02-15	Pritarta	1. Prieš darbų pradžią gauti ESO sutikimą žemės kasimo darbams dujotiekio bei elektros apsaugos zonoje. 2. Prieš darbų vykdymą, dujų ir elektros tinklų parodymui išsikviesti ESO atstovą. 3. Dujotiekio altitudes tikslinti vietoje atliekant kontrolinius dujotiekio atkasimus. 4. Žemės kasimo darbus dujotiekio apsaugos zonoje vykdyti tik rankiniu būdu arba imtis kitokių priemonių dujotiekio apsaugojimui nuo pažeidimų.	-

Registracijos Nr.

P65755

Pasirašymo data

2024-02-15 17:45

SUTARTINIAI ŽYMĖJIMAI:

	Zemės sklypo riba
	Galvų raudondrosios linijos
	Valstybinio miško riba
	Želdymo riba pagal topografinę planą
	Darbu riba už stulpų rėms
	Projektuojami pastatai
	Esami pastatai gerumybėse
	Projektuojamas, vežiamas į sklypą
	Projektuojami įėjimai į pastatus
	Projektuojamos automobilių stovėjimo vietos

Esamos dangos:

	Esama asfalto danga
	Esama žvyro danga
	Esama betoninių, tinkelių danga

Projektuojamos dangos:

DNG-1	Pėsčiųjų takai. Projektuojama betoninių tinkelių (20x10x6 cm) danga. Spalva - pilka
DNG-2	Vaziuojamoji dėtis. Projektuojama betoninių tinkelių (20x10x6 cm) danga. Spalva - pilka
DNG-3	Pėsčiųjų takai. Skaldos atšilėjusių akmenų polio akštelės. Spalva - natūrali pilka
DNG-4	Projektuojama susipinusi vejos korto danga. Techninio apdavinimo akštelės
DNG-5	Projektuojama keraminis lėlių danga
DNG-6	Projektuojama medžiaga akmenų nuogranda
Bo-1	Projektuojamos šaltinio paviršius betoninės tinkelės. spalva - geltona (20x10x6 cm)
Bo-1	Projektuojami betoniniai gatvės bortai. spalva - pilka
Bo-2	Projektuojami betoniniai nuzeminti gatvės bortai. spalva - pilka
Bo-3	Projektuojami betoniniai vejos bortai. spalva - šviesiai pilka
Bo-4	Projektuojami metaliniai vejos bortai. spalva - šviesiai pilka

Kita:

	Esami medžiai. Takasacijos Nr. lentelėje
	Šaliami medžiai
	Projektuojami medžiai
	Esami vejos plotai
	Projektuojami vejos plotai
	Projektuojami kėrimų/daugiametė augalų masyvai
	Projektuojami gyliniai
	Projektuojama nusiųjamų atliekų konteinerių aikštelė
	Projektuojami suolikai
	Projektuojamos elektroninių įkrovimo stotelės
	Rekonstruojama tvora
	Projektuojami dviračių stovai
	Projektuojami lauko šviesiniai šaltiniai, h iki 300 cm
	Projektuojami šiluminiai tipo lauko šviesiniai, h iki 90 cm
	Projektuojama cekarolyvinė lauko šviesulių kompozicija ("Burbuliai"), h iki 50 cm
	Projektuojami šlagoburnai
	Generatoriaus vieta
	Lauko šukštėdėžės

	E1	PROJEKTUOJAMI 0,4 kV ELEKTROS TINKLAI
	E2	PROJEKTUOJAMI APSVIETIMO ELEKTROS TINKLAI
	R0	PROJEKTUOJAMI REKS TINKLAI
	V1	PROJEKTUOJAMI VANDENTIKIO TINKLAI
	F1	PROJEKT. BUTINIŲ NUOTEKŲ TINKLAI
	L1	PROJEKT. LIETAUS NUOTEKŲ TINKLAI
	LD1	PROJEKT. PASTATO DRENAŽO TINKLAI
	*	NAIKINAMI TINKLAI
	EGH	ESAMOS PIRKSAISIRNIS HIDRANTAS
	EGH	PROJEKTUOJAMAS LINIJINIS LAIKAKAS
	EGH	PROJEKTUOJAMA KIBRALŲ GAUDYKLE

STATINIŲ EKSPLIKACIJA:

1. Senovo amžiaus asmenų slaugos namai. statinio un. Nr. 2191-0006-4021 rekonstravimas
2. Senyvo amžiaus asmenų globos namai, naujo statinio statyba
3. Kiemo aikštelė. statinio un. Nr. 2191-0006-4054 rekonstravimas
4. Kiemo aikštelė. naujo statinio statyba
5. Tvoris. statinio un. Nr. 2191-0006-4054 rekonstravimas
6. Ausros gatvė. statinio un. Nr. 4400-2382-3518 paprastas remontas
7. Molo gatvė. statinio un. Nr. 4400-2596-8450 paprastas remontas
8. Įvažė (kiti inžineriniai statiniai), naujo statinio statyba
9. Įvažė (kiti inžineriniai statiniai), naujo statinio statyba

0	2024	Statyba. Ieščiavimo dokumento gavimui, rangovo parinkimo konkursui, statyba
Latėja	Laidos statusas. Keitimo priežastis (jei taikoma)	
Kv. at. Nr.	Pagrindinis projektavimas:	
A-473	Pv. Arch.	S. Striptinienė
Kaliba	Dokumentavimas:	
Skalpos:	Savęsifinis inžinerinių tinklų planas, M 1:500	
Kaipdos miest. servialyobė,	Dokumentavimas:	
Liepuj. g. 11, 91502 Kaipda	2018-06-28-TP-STP	
LT	Lapas	Lapų
	1	1

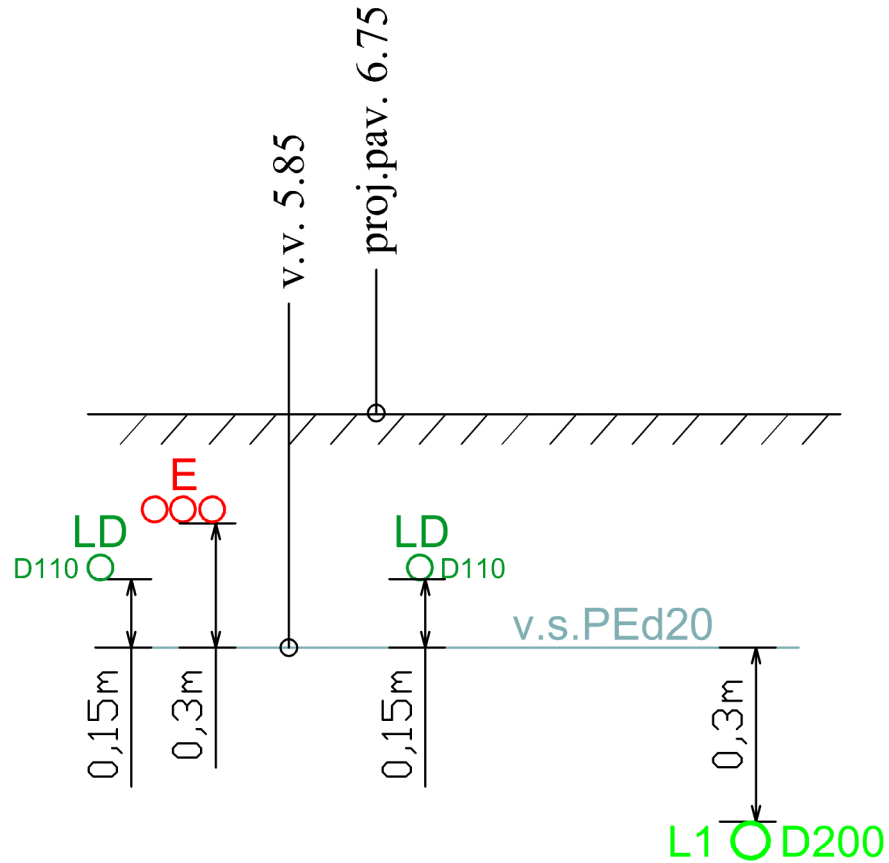
ustamiesčio projektas

Govienamosios pasiskirties pastaba (laikini socialinių grupių asmenims) statybos ir gyvenamosios pasiskirties pastaba (un. Nr. 2191-0006-4021) rekonstravimo, keičiant pasiskirti (gyvimo (slaugos) namus), Ausros g. 41, Kaipda, projektas (įgyvendinant senyvo amžiaus asmenų globos paslaugų planą)



- PASTABOS:**
1. Žemės darbus vykdyti komunikacijų apsaugos zonoje galima tik dalyvaujant komunikacijos eksploatuojančių organizacijų atstovams;
 2. Užbaigtus statybos darbus kity tinklų apsaugos zonoje iš atitinkamų tų tinklų atstovų gauti pažymas;
 3. Inžinerinių tinklų sankritų vietose, po 2 m į abi puses, kasti rakiniiu būdu;
 4. Statybos metu užtikrinti priėjimus prie pastatų;
 5. Visos dangos, išardomi statiniai, miesto infrastruktūros elementai baigus statybos darbus pilnai atstatomi;
 6. Inžinerinių tinklų persikirtimuose atšūmai pagal horizontalę ir vertikale (prošvaisioje) turi būti ne mažesni kaip nurodyta normatyviniuose dokumentuose;
 8. Projektuojant tinkus išlaikyti minimalius atšūmus tarp dujotiekio vamzdžio ir projektuojamų tinklų, vadovaujantis skirstomųjų dujotiekio įrengimo taisyklėmis (LR energetikos ministro 2016 m. 05 17 įsak. Nr. 1-162).
 9. Dangas įrengti taip, kad dujotiekio įtaisų apsauginiai šulinėli turėtų būti lygūs su dangos paviršiumi, esant reikalui dujotiekio įtaisus ilginėti arba trumpinti (atšūmas nuo apsauginio šulinėlio iki dujotiekio įtaiso atšėkinio vamzdžio galinio paviršiaus turi būti 5-10 cm). (LR energetikos ministro 2016 m. 05 17 įsak. Nr. 1-162)
 10. Dangas įrengti išlaikant minimalius atšūmus tarp dujotiekio vamzdžio viršaus ir dangos pagrindo. Neišlaikant minimalių atšūmų numatyti dujotiekio apsaugojimo priemonės pagal skirstomųjų dujotiekio įrengimo taisykles. (LR energetikos ministro 2016 m. 05 17 įsak. Nr. 1-162)
 11. Prijungimo prie AB ESO skirstomųjų tinklų projektas bus vykdomas pagal **24-02686**;
 12. AB ESO tinklų perkėlimas/rekonstravimas bus vykdomas pagal **24-03515, pagal projektą Nr.24-01-01-TP-E**;
 13. Kabeliai po gatve bus įgilinti ne mažiau, kaip 1 m.
 14. Inžinerinių tinklų susikirtimuose su esamomis elektros KL, kabeliai turi būti apsaugomi kabelių apsaugos vamzdžiais;

Proj. tinklų susikirtimo su v.sl. dujotiekiu PEd20 pjūvis



- E** PROJ. 0,4 kV ELEKTROS TINKLAI
- L1** PROJ. LIETAUS NUOTEKŲ TINKLAI
- LD** PROJ. DRENAŽO TINKLAI

0	2024	Statybą leidžiančio dokumento gavimui, rangovo parinkimo konkursui, statybai			
Laida	Data	Laidos statusas. Keitimo priežastis (jei taikoma)			
Kv. at. Nr.	Pagrindinis projektuotojas:			Projekto pavadinimas:	
	uostamiesčio projektas			Gyvenamosios paskirties pastato (įvairių socialinių grupių asmenims) statybos ir gyvenamosios paskirties pastato (un. Nr. 2191-0006-4021) rekonstravimo, keičiant paskirtį į gydymo (slaugos namus), Aušros g. 41, Klaipėda, projektas (igyvendinant senyvo amžiaus asmenų globos paslaugų plėtrą)	
A 473	PV, Arch.	S. Stripinienė	/	-	
				Dokumento pavadinimas:	
				Proj. inž. tinklų susikirtimo su dujotiekiu pjūvis	Laida
					0
Kalba	Statytojas:			Dokumento žymuo:	Lapas
LT	Klaipėdos miesto savivaldybė, Liepų g. 11, 91502 Klaipėda			2018-06-28-TP-SITP	Lapų
					1
					1